



### CERTIFICACIÓN NÚMERO 22-49

La que suscribe, Secretaria del Senado Académico del Recinto Universitario de Mayagüez de la Universidad de Puerto Rico, **CERTIFICA** que, en la reunión ordinaria celebrada en la sesión del martes, 17 de mayo de 2022, este organismo **APROBÓ** la **REVISIÓN CURRICULAR DEL PROGRAMA DE MAESTRÍA EN ADMINISTRACIÓN DE EMPRESAS EN FINANZAS, PROGRAMA DE MAESTRÍA EN ADMINISTRACIÓN DE EMPRESAS EN GERENCIA INDUSTRIAL, PROGRAMA DE MAESTRÍA EN ADMINISTRACIÓN DE EMPRESAS EN MERCADEO, PROGRAMA DE MAESTRÍA EN ADMINISTRACIÓN DE EMPRESAS EN RECURSOS HUMANOS Y PROGRAMA DE MAESTRÍA EN ADMINISTRACIÓN DE EMPRESAS EN GENERAL.**

La revisión curricular propone lo siguiente para todas las concentraciones de la Maestría en Administración de Empresas:

1. Eliminar la opción de plan II.
2. Eliminar los cursos de contabilidad (6 créditos) y estadística (6 créditos) de deficiencia y sustituirlos por módulos de repasos que cubrirían los temas requeridos por la *Accreditation Council for Business Schools and Programs (ACBSP)* como *Common Professional Components (CPC)*.
3. No requerir el resultado de examen estandarizado para admisión (ejemplo GRE, EXADEP, GMAT).
4. No requerir el examen de TOEFL para estudiantes internacionales si sus idiomas principales son español o inglés.
5. Eliminar los cursos GERE 6025- Conducta Organizacional (3 créditos), GERE 6096- Política de Negocios (3 créditos) y añadir el curso GERE 6036- Gerencia Internacional (3 créditos).
6. Eliminar el curso ADMI 6008 (3 créditos)- Desarrollo de pequeñas empresas.

Se proponen los siguientes cambios para las maestrías con concentraciones en Finanzas, Gerencia Industrial, Mercadeo y Recursos Humanos (no incluye General):

1. Eliminar los cursos GEIN 6035- Métodos Cuantitativos Gerenciales y ECON 6027- Economía Gerencial

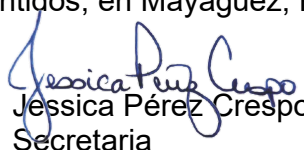
Se proponen los siguientes cambios para la maestría con concentración en General:

1. Eliminar 9 créditos en electivas generales para la maestría plan I y la eliminación de 12 créditos de electivas generales para la maestría plan III.

La concentración en Mercadeo requiere una activación del programa.

La propuesta se hace formar parte de la certificación.

Y para que así conste expido y remito la presente certificación a las autoridades universitarias correspondientes, bajo el Sello de la Universidad de Puerto Rico a los veintitrés días del mes de mayo del año dos mil veintidós, en Mayagüez, Puerto Rico.

  
Jessica Pérez Crespo  
Secretaria





Universidad de Puerto Rico  
Recinto Universitario de  
Mayagüez  
Senado Académico, Junta Administrativa y Claustro

## COMITÉ DE ASUNTOS CURRICULARES

4 de mayo de 2022.

### Revisión Curricular:

**Programa de Maestría en Administración de Empresas en Finanzas**  
**Programa de Maestría en Administración de Empresas en Gerencia Industrial**  
**Programa de Maestría en Administración de Empresas en Mercadeo**  
**Programa de Maestría en Administración de Empresas en Recursos Humanos**  
**Programa de Maestría en Administración de Empresas en General**

El Comité de Asuntos Curriculares recibió ante su consideración la propuesta de revisiones curriculares de las maestrías en Administración de Empresas en las cinco concentraciones arriba mencionadas. La concentración en Mercadeo requiere una reactivación del programa.

La petición propone para todas las concentraciones de la Maestría en Administración de Empresas:

- 1) Eliminar la opción de plan II
  - a. Justificación: Se elimina debido a que nadie lo ha solicitado en los últimos tres años (baja demanda) y que los estudiantes que antes escogían esa opción casi nunca se graduaban (bajas tasas de graduación).
- 2) Eliminar los cursos de contabilidad (6 créditos) y estadísticas (6 créditos) de deficiencia y sustituirlos por módulos de repastos que cubrirían los temas requeridos por la *Accreditation Council for Business Schools and Programs (ACBSP)* como *Common Professional Components (CPC)*.
  - a. Justificación: El contenido de estos cursos se atienden en los cursos medulares de Contabilidad Gerencial y Estadística Gerencial. Los estudiantes sin educación en Administración de Empresas tendrán que tomar antes de comenzar o en el primer semestre los módulos de temas en administración de empresas en un costo y tiempo menor a las deficiencias antes indicadas para cumplir con los CPCs. Los bachilleres en administración de empresas pueden tomarlos de manera opcional. Los módulos se proveerán por la Oficina de Educación Continua y Servicio a los Negocios de ADEM para los estudiantes que no se graduaron en programas de administración de empresas, aunque todos los estudiantes lo pueden tomar. El costo y tiempo actual de los cursos de deficiencia son 12 créditos y se cambiará a módulos de por lo menos la mitad del costo y un 25% del tiempo.
- 3) No se requerirá el resultado de examen estandarizado para admisión (ejemplo GRE, EXADEP, GMAT).
  - a. Justificación: Actualmente no es requerido y no han encontrado diferencia con los estudiantes que antes aceptaban. Entienden que la inclusión del proceso de entrevista les ha ayudado en el proceso de evaluación de candidatos.

- 4) No se requerirá el examen de TOEFL para estudiantes internacionales si sus idiomas principales son español o inglés.
  - a. Justificación: Tienen egresados exitosos que no dominan ambos idiomas.
- 5) Eliminar los cursos GERE 6025-Conducta Organizacional (3 créditos), GERE 6096-Política de Negocios (3 créditos) y se añade el curso GERE 6036- Gerencia Internacional (3 créditos)
  - a. Justificación: El curso GERE 6036 incluye los temas principales de la primera y cubre los temas principales de gerencia estratégica (política) con un enfoque internacional. Los cursos GERE 6025 e GERE 6096 pasan a ser electivas generales.
- 6) Eliminar el curso ADMI 6008 (3 créditos) – Desarrollo de pequeñas empresas
  - a. Justificación: Este curso es un curso integracional que no es necesario para las maestrías plan I o III ya que el plan I tiene tesis y el plan III ya tiene un curso integracional ADMI 6816.

Además proponen los siguientes cambios para las maestrías con concentraciones en Finanzas, Gerencia Industrial, Mercadeo y Recursos Humanos (No se incluye General).

- 1) Eliminar los cursos GEIN 6035-Métodos Cuantitativos Gerenciales y ECON 6027-Economía Gerencial
  - a. Justificación: Estos cursos, que pertenecen a los programas graduados de Administración de Empresas, se mantienen como requisitos para la maestría general y pueden ser tomados como electivos por los estudiantes admitidos a los programas con especialidad. Estos cursos no son prerrequisitos de ninguno de los cursos medulares que permancen en los currículos propuestos. Los temas de métodos cuantitativos y economía que los profesores estiman relevantes para los especialidades finanzas, recursos humanos y mercadeo se cubren en otras clases. En específico:

#### Finanzas

- FINA 6015 - oferta y demanda
- FINA 6016 - temas de macroeconomía
- FINA 6017 - temas de métodos cuantitativos para decisiones de análisis de inversiones
- FINA 6018 - temas de microeconomía
- FINA 6019 - temas del ambiente económico internacional
- FINA 6025 - temas de macroeconomía

#### Recursos Humanos

- GERH 6040 - temas de macroeconomía relevante al curso
- GERH 6037 - oferta y demanda y métodos cuantitativos para decisiones de la administración de salarios

#### Mercadeo

- MERC 6055 - oferta y demanda
- MERC 6065 -macroeconomía y métodos cuantitativos para decisiones relevantes a temas de investigación de mercado.

Ninguno de estos cursos tiene como prerrequisito los cursos GEIN 6035 o ECON 6027.

Para la maestría con concentración en general proponen:

- b) Eliminación de 9 créditos en electivas generales para la maestría plan I y la eliminación de 12 créditos de electivas generales para la maestría plan III.
  - a. Justificación: Ambos planes del programa se mantienen con 6 créditos en electivas generales cumpliendo con la certificación 09-09 del Senado.

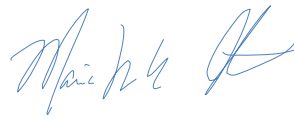
Además de estos cambios, la facultad propone transformar los programas a uno para ofrecerse en modalidad híbrida ya que sus programas contienen cursos nocturnos y sabatinos debido a que su enfoque es servir a personas empleadas en horarios diurnos y estudiantes que consiguen trabajos durante la maestría. Con este cambio esperan llegar a una mayor población de estudiantes. A pesar de que el comité entiende que la facultad tiene todo lo necesario para dar los cursos híbridos y está en su prerrogativa de así hacerlo según la certificación 19-85 del Senado del RUM, el comité no recomienda el cambio de modalidad del programa debido a que entendemos que este cambio requiere que la propuesta siga la “Guía para la preparación de propuestas para la oferta académica de programas académicos existentes mediante métodos no convencionales” de la Universidad de Puerto Rico para lograr la aprobación de la Junta de Instituciones Postsecundarias.

En la siguiente página están los currículos actuales y propuestos. El Comité de Asuntos Curriculares recomienda al Senado Académico aprobar esta propuesta excepto el cambio de modalidad. Se incluyen anejados todos los documentos considerados por el comité relacionados con la misma.

Atentamente,



Perla N. Colón Marrero  
Co-Presidenta Comité de Asuntos Curriculares  
Curriculares



María Martínez Iñesta, Ph.D.  
Co-Presidenta del Comité de Asuntos

Para los programas de Maestría en Administración de Empresas en Finanzas, Gerencia Industrial, Mercadeo y Recursos Humanos los currículos actuales y propuestos son:

<b>Plan I: Comparativa entre el currículo actual y propuesto por semestre</b>					
<b>Primer Año</b>					
<b>Primer Semestre</b>			<b>Primer Semestre</b>		
<b>Curso</b>	<b>Título</b>	<b>Crs.</b>	<b>Curso</b>	<b>Título</b>	<b>Crs.</b>
CONT 6005	Contabilidad Gerencial	3	CONT 6005	Contabilidad Gerencial	3
ESTA 6005	Estadística Gerencial	3	ESTA 6005	Estadística Gerencial	3
GERE 6025	Conducta Organizacional	3	GERE 6036	Gerencia Internacional	3
ECON 6027	Economía Gerencial	3			
		<b>12</b>			<b>9</b>
<b>Segundo Semestre</b>			<b>Segundo Semestre</b>		
FINA 6015	Finanza Gerencial	3	FINA 6015	Finanza Gerencial	3
MERC 6055	Gerencia de Mercadeo	3	MERC 6055	Gerencia de Mercadeo	3
GEIN 6035	Métodos Cuantitativos Gerenciales	3	ELECTIVO+	Electiva General	3
ELECTIVO+	Electiva General	3			
		<b>12</b>			<b>9</b>
<b>Segundo Año</b>					
<b>Primer Semestre</b>			<b>Primer Semestre</b>		
<b>Curso</b>	<b>Título</b>	<b>Crs.</b>	<b>Curso</b>	<b>Título</b>	<b>Crs.</b>
ELECTIVO^	Electiva de Especialidad	3	ELECTIVO^	Electiva de Especialidad	3
ELECTIVO+	Electiva General	3	ELECTIVO+	Electiva General	3
GERE 6096	Política de Negocios	3	ADMI 6996	Tesis	3
ADMI 6996	Tesis	3			
		<b>12</b>			<b>9</b>
<b>Segundo Semestre</b>			<b>Segundo Semestre</b>		
ELECTIVO^	Electiva de Especialidad	3	ELECTIVO^	Electiva de Especialidad	3
ELECTIVO+	Electiva General	3	ELECTIVO^	Electiva de Especialidad	3
ADMI 6008	Desarrollo de Pequeñas Empresas	3	ADMI 6996	Tesis	3
ADMI 6996	Tesis	3			
		<b>12</b>			<b>9</b>
		<b>48</b>			<b>36</b>

**Plan III: Comparativa entre el currículo actual y propuesto por semestre**

**Primer Año**

<b>Primer Semestre</b>			<b>Primer Semestre</b>		
<b>Curso</b>	<b>Título</b>	<b>Crs.</b>	<b>Curso</b>	<b>Título</b>	<b>Crs.</b>
CONT 6005	Contabilidad Gerencial	3	CONT 6005	Contabilidad Gerencial	3
ESTA 6005	Estadística Gerencial	3	ESTA 6005	Estadística Gerencial	3
GERE 6025	Conducta Organizacional	3	GERE 6036	Gerencia Internacional	3
ECON 6027	Economía Gerencial	3			
<b>12</b>			<b>9</b>		
<b>Segundo Semestre</b>			<b>Segundo Semestre</b>		
FINA 6015	Finanza Gerencial	3	FINA 6015	Finanza Gerencial	3
MERC 6055	Gerencia de Mercadeo	3	MERC 6055	Gerencia de Mercadeo	3
GEIN 6035	Métodos Cuantitativos Gerenciales	3	ELECTIVO+	Electiva General	3
ELECTIVO+	Electiva General	3			
<b>12</b>			<b>9</b>		

**Segundo Año**

<b>Primer Semestre</b>			<b>Primer Semestre</b>		
<b>Curso</b>	<b>Título</b>	<b>Crs.</b>	<b>Curso</b>	<b>Título</b>	<b>Crs.</b>
ELECTIVO^	Electiva de Especialidad	3	ELECTIVO^	Electiva de Especialidad	3
ELECTIVO+	Electiva General	3	ELECTIVO^	Electiva de Especialidad	3
GERE 6096	Política de Negocios	3	ELECTIVO+	Electiva General	3
ELECTIVO^	Electiva de Especialidad	3			
<b>12</b>			<b>9</b>		
<b>Segundo Semestre</b>			<b>Segundo Semestre</b>		
ELECTIVO^	Electiva de Especialidad	3	ELECTIVO^	Electiva de Especialidad	3
ELECTIVO^	Electiva de Especialidad	3	ELECTIVO^	Electiva de Especialidad	3
ADMI 6008	Desarrollo de Pequeñas Empresas	3	ADMI 6816	MBA Capstone	3
ADMI 6816	MBA Capstone	3			
<b>12</b>			<b>9</b>		
<b>48</b>			<b>36</b>		

Para los programas de Maestría en Administración de Empresas en General los currículos actuales y propuestos son:

<b>Plan I: Comparativa entre el currículo actual y propuesto por semestre</b>					
<b>Primer Año</b>					
<b>Primer Semestre</b>			<b>Primer Semestre</b>		
<b>Curso</b>	<b>Título</b>	<b>Crs.</b>	<b>Curso</b>	<b>Título</b>	<b>Crs.</b>
CONT 6005	Contabilidad Gerencial	3	CONT 6005	Contabilidad Gerencial	3
ESTA 6005	Estadística Gerencial	3	ESTA 6005	Estadística Gerencial	3
GERE 6025	Conducta Organizacional	3	GERE 6036	Gerencia Internacional	3
ECON 6027	Economía Gerencial	3			
<b>12</b>			<b>9</b>		
<b>Segundo Semestre</b>			<b>Segundo Semestre</b>		
FINA 6015	Finanza Gerencial	3	FINA 6015	Finanza Gerencial	3
MERC 6055	Gerencia de Mercadeo	3	MERC 6055	Gerencia de Mercadeo	3
GEIN 6035	Métodos Cuantitativos Gerenciales	3	GEIN 6035	Métodos Cuantitativos Gerenciales	3
ELECTIVO+	Electiva General	3			
<b>12</b>			<b>9</b>		
<b>Segundo Año</b>					
<b>Primer Semestre</b>			<b>Primer Semestre</b>		
<b>Curso</b>	<b>Título</b>	<b>Crs.</b>	<b>Curso</b>	<b>Título</b>	<b>Crs.</b>
ELECTIVO+	Electiva General	3	ECON 6027	Economía Gerencial	3
ELECTIVO+	Electiva General	3	ELECTIVO+	Electiva General	3
GERE 6096	Política de Negocios	3	ADMI 6996	Tesis	3
ADMI 6996	Tesis	3			
<b>12</b>			<b>9</b>		
<b>Segundo Semestre</b>			<b>Segundo Semestre</b>		
ELECTIVO+	Electiva General	3	ELECTIVO+	Electiva General	3
ELECTIVO+	Electiva General	3	ADMI 6996	Tesis	3
ADMI 6008	Desarrollo de Pequeñas Empresas	3			
ADMI 6996	Tesis	3			
<b>12</b>			<b>6</b>		
<b>48</b>			<b>33</b>		



**Plan III: Comparativa entre el currículo actual y propuesto por semestre**

Primer Año					
Primer Semestre			Primer Semestre		
Curso	Título	Crs.	Curso	Título	Crs.
CONT 6005	Contabilidad Gerencial	3	CONT 6005	Contabilidad Gerencial	3
ESTA 6005	Estadística Gerencial	3	ESTA 6005	Estadística Gerencial	3
GERE 6025	Conducta Organizacional	3	GERE 6036	Gerencia Internacional	3
ECON 6027	Economía Gerencial	3			
<b>12</b>			<b>9</b>		
Segundo Semestre			Segundo Semestre		
FINA 6015	Finanza Gerencial	3	FINA 6015	Finanza Gerencial	3
MERC 6055	Gerencia de Mercadeo	3	MERC 6055	Gerencia de Mercadeo	3
GEIN 6035	Métodos Cuantitativos Gerenciales	3	GEIN 6035	Métodos Cuantitativos Gerenciales	3
ELECTIVO+	Electiva General	3			
<b>12</b>			<b>9</b>		
Segundo Año					
Primer Semestre			Primer Semestre		
Curso	Título	Crs.	Curso	Título	Crs.
ELECTIVO+	Electiva General	3	ECON 6027	Economía Gerencial	3
ELECTIVO+	Electiva General	3	ELECTIVO+	Electiva General	3
ELECTIVO+	Electiva General	3			
GERE 6096	Política de Negocios	3			
<b>12</b>			<b>6</b>		
Segundo Semestre			Segundo Semestre		
ELECTIVO+	Electiva General	3	ELECTIVO+	Electiva General	3
ELECTIVO+	Electiva General	3	ADMI 6816	MBA Capstone Experience	3
ADMI 6008	Desarrollo de Pequeñas Empresas	3			
ADMI 6816	MBA Capstone Experience	3			
<b>12</b>			<b>6</b>		
<b>48</b>			<b>30</b>		



## Maria M Martinez Inesta

---

**From:** Maria A Amador Dumois  
**Sent:** Friday, April 29, 2022 7:37 AM  
**To:** Maria M Martinez Inesta; David Gonzalez Lopez  
**Cc:** Jaime E Sepulveda Rivera; PERLA N COLON-MARRERO  
**Subject:** Re: Justificación de eliminacion de GEIN 6035 y ECON 6027

Estimada Dra. Martínez Iñesta,

El Comité Graduado de ADEM decidió la eliminación de los cursos GEIN 6035 y ECON 6027 debido al que esos cursos no son prerequisites de cursos en los programas de maestría de recursos humanos, finanzas y mercadeo (que deseamos reactivas). Incluyo la lista de los cursos graduados de ADEM donde GEIN 6035 o ECON 6027 son actualmente prerequisites:

?

Curso	Título	Prerrequisitos	
GEIN 6035	Métodos Cuantitativos	ESTA 6005	4/
GERE 6096	Políticas de Negocios	CONT6005 Y ESTA6005 Y GERE6025 Y FINA6015 Y (GEIN6035 O MECU6035) Y MERC6055 Y ECON6027	20
ADMI 6008	Desarrollo de Pequeñas y Medianas Empresas	CONT6005 Y ESTA6005 Y GERE6025 Y ECON6027 Y FINA6015 Y MERC6055 Y GEIN6035	7/

Los cursos GERE 6096 y GERE 6008 se modificaron y ya pasó la aprobación del Comité de Asuntos Académicos de ADEM, El informe se va a discutir en la reunión de Facultad del 3 de mayo de 2022. En ambos se eliminaron como integracionales y entre los cambios ahora no tendrían prerequisites. Anteriormente, esos cursos no sólo discutían su tema pero incluían actividades y temas que requerían lo aprendido en otros cursos. Cambiamos los cursos para que solo se enfoque en los temas y los profesores entienden que ahora no requiere ningún prerequisite.

Los temas de métodos cuantitativos y economía que los profesores estiman relevantes para los especialidades finanzas, recursos humanos y mercadeo (que deseamos reactivar) se cubren en otras clases. En específico:

Finanzas (ninguno de estos cursos tiene GEIN 6035 o ECON 6027 como prerequisites)

- FINA 6015 - oferta y demanda
- FINA 6016 - temas de macroeconomía
- FINA 6017 - temas de métodos cuantitativos para decisiones de análisis de inversiones

- FINA 6018 - temas de microeconomía
- FINA 6019 - temas del ambiente económico internacional
- FINA 6025 - temas de macroeconomía

Recursos Humanos (ninguno de estos cursos tiene GEIN 6035 o ECON 6027 como prerequisites)

- GERH 6040 - temas de macroeconomía relevante al curso
- GERH 6037 - oferta y demanda y métodos cuantitativos para decisiones de la administración de salarios

Mercadeo (ninguno de estos cursos tiene GEIN 6035 o ECON 6027 como prerequisites)

- MERC 6055 - oferta y demanda
- MERC 6065 - macroeconomía y métodos cuantitativos para decisiones relevantes a temas de investigación de mercado.

Si tienes alguna pregunta no dudes en contactarnos.

Atentamente,



Celebrando 50ta años  
1970-1971 a 2020-2021

Celebrating our 50th  
anniversary  
1970-1971 to 2020-2021

**María Amador-Dumois, Ph.D.**

Dean / Decana

School of Business / Colegio de Administración de Empresas

(787)832-4040

x.3800 | [decano.adem@uprm.edu](mailto:decano.adem@uprm.edu)

[mariaa.amador@upr.edu](mailto:mariaa.amador@upr.edu)

**Address / Dirección:**

Bld. Alfonso Valdéz #256, Ave. Las Marías, Mayagüez, P.R.

**Website:** <http://business.uprm.edu/>




---

**From:** Maria M Martinez Inesta <mariam.martinez@upr.edu>

**Sent:** Tuesday, April 26, 2022 3:06 PM

**To:** David Gonzalez Lopez <david.gonzalez10@upr.edu>

**Cc:** Maria A Amador Dumois <mariaa.amador@upr.edu>; Jaime E Sepulveda Rivera <jaime.sepulveda1@upr.edu>; PERLA N COLON-MARRERO <perla.colon@upr.edu>

**Subject:** RE: Justificación de eliminacion de GEIN 6035 y ECON 6027

Saludos David:

Estoy volviendo a trabajar con el reporte al Senado de las maestrías de ADMI y viendo su contestación a la justificación de las eliminaciones de GEIN 6035 y ECON 6027 no me está claro lo que significa lo que está en rojo. Lo que es más, la justificación debería ser más específica como lo es la justificación de eliminar GERE 6025 y GERE 6096 y añadir GERE 6036 (El curso GERE 6036 incluye los temas principales de la primera y cubre los temas principales de gerencia estratégica (política) con un enfoque internacional)

\*\*\*\*\*

- Eliminar los cursos GEIN 6035-Métodos Cuantitativos Gerenciales y ECON 6027-Economía Gerencial para los programas con especialidad (Finanzas, Mercadeo, Gerencia de Recursos Humanos y Gerencia de Operaciones).

Justificación: Estos cursos se mantienen como requisitos para la maestría general y pueden ser tomados como electivos por los estudiantes admitidos a los programas con especialidad. **Los temas de estos cursos se integran en aplicaciones en los cursos de especialidad.**

Tengo que terminar el informe para la reunión de mayo esta semana, por favor envíeme la información para este viernes.

Gracias,

Dra. María Martínez Iñesta

---

**From:** David Gonzalez Lopez <david.gonzalez10@upr.edu>

**Sent:** Thursday, April 21, 2022 12:40 PM

**To:** Maria M Martinez Inesta <mariam.martinez@upr.edu>

**Cc:** Maria A Amador Dumois <mariaa.amador@upr.edu>; Jaime E Sepulveda Rivera <jaime.sepulveda1@upr.edu>; PERLA N COLON-MARRERO <perla.colon@upr.edu>

**Subject:** Re: Justificación de eliminacion de GEIN 6035 y ECON 6027

Muchas gracias a tod@s!!!

---

**From:** Maria M Martinez Inesta <[mariam.martinez@upr.edu](mailto:mariam.martinez@upr.edu)>

**Sent:** Thursday, April 21, 2022 12:24 PM

**To:** David Gonzalez Lopez <[david.gonzalez10@upr.edu](mailto:david.gonzalez10@upr.edu)>

**Cc:** Maria A Amador Dumois <[mariaa.amador@upr.edu](mailto:mariaa.amador@upr.edu)>; Jaime E Sepulveda Rivera <[jaime.sepulveda1@upr.edu](mailto:jaime.sepulveda1@upr.edu)>; PERLA N COLON-MARRERO <[perla.colon@upr.edu](mailto:perla.colon@upr.edu)>

**Subject:** RE: Justificación de eliminacion de GEIN 6035 y ECON 6027

Saludos David:

Disculpe no le haya contestado antes. Mensaje recibido. Incluiré la información en el reporte y espero que sea parte de la agenda de la reunión de mayo del Senado.

Aprovecho para felicitarlos por la aprobación de los cambios al bachillerato de Contabilidad.

Atentamente,

María

---

**From:** David Gonzalez Lopez <[david.gonzalez10@upr.edu](mailto:david.gonzalez10@upr.edu)>  
**Sent:** Tuesday, April 12, 2022 8:54 AM  
**To:** Maria M Martinez Inesta <[mariam.martinez@upr.edu](mailto:mariam.martinez@upr.edu)>  
**Cc:** Maria A Amador Dumois <[mariaa.amador@upr.edu](mailto:mariaa.amador@upr.edu)>; PERLA N COLON-MARRERO <[perla.colon@upr.edu](mailto:perla.colon@upr.edu)>; Jaime E Sepulveda Rivera <[jaime.sepulveda1@upr.edu](mailto:jaime.sepulveda1@upr.edu)>  
**Subject:** Re: Justificación de eliminación de GEIN 6035 y ECON 6027

Buen día:

Según solicitado a continuación se provee la información solicitada. Quedo a la orden.

- Eliminar los cursos GEIN 6035-Métodos Cuantitativos Gerenciales y ECON 6027-Economía Gerencial para los programas con especialidad (Finanzas, Mercadeo, Gerencia de Recursos Humanos y Gerencia de Operaciones).

**Justificación:** Estos cursos se mantienen como requisitos para la maestría general y pueden ser tomados como electivos por los estudiantes admitidos a los programas con especialidad. Los temas de estos cursos se integran en aplicaciones en los cursos de especialidad.

- Transformar los programas a uno para ofrecerse a Distancia en Modalidad Híbrida

Todos los profesores adscritos al programa poseen la certificación requerida para ofrecer cursos en modalidad híbrida y/o a distancia. La mayoría de los cursos se han ofrecido en modalidad híbrida. Además, mediante el Proyecto de conversión acelerada de cursos presenciales a distancia en el primer semestre del año académico 2021-22 se transformaron los cursos GEIN 6065 Gerencia de Proyectos, GERH 6030 Gerencia de Supervisión y MERC 6055 Gerencia de Mercadeo. En el segundo semestre del año académico 2021-22 los cursos ECON 6027 Economía Gerencial, CONT 6005 Contabilidad Gerencial y GERE 6036 Gerencial Internacional están en proceso estamos en proceso de conversión acelerada.

---

**From:** Maria M Martinez Inesta <[mariam.martinez@upr.edu](mailto:mariam.martinez@upr.edu)>  
**Sent:** Friday, April 1, 2022 10:48 AM  
**To:** David Gonzalez Lopez <[david.gonzalez10@upr.edu](mailto:david.gonzalez10@upr.edu)>  
**Cc:** Maria A Amador Dumois <[mariaa.amador@upr.edu](mailto:mariaa.amador@upr.edu)>; PERLA N COLON-MARRERO <[perla.colon@upr.edu](mailto:perla.colon@upr.edu)>; Jaime E Sepulveda Rivera <[jaime.sepulveda1@upr.edu](mailto:jaime.sepulveda1@upr.edu)>  
**Subject:** RE: Justificación de eliminación de GEIN 6035 y ECON 6027

Saludos:

Además de lo indicado en el mensaje anterior, para poder hacer una mejor presentación en el Senado se debería incluir un listado de los cursos de maestría que ya están preparados para darse en modalidad híbrida. Hay dos opiniones en el Comité: una que no es necesario incluir este cambio en la propuesta ya que es prerrogativa de la facultad, y otra que ya que le dieron tanta importancia a este punto en la propuesta se debe poder sustentar que se puede dar híbrida actualmente. Queremos estar preparad@s para ambos escenarios.

Atentamente,

# Propuesta para Revisión del Programa

**MAESTRÍA EN ADMINISTRACIÓN DE EMPRESAS  
EN FINANZAS**



## **I. Introducción**

El Programa Graduado del Colegio de Administración de Empresas (ADEM) comenzó en agosto de 1982 mediante la Certificación 81-38 del Senado Académico del Recinto Universitario de Mayagüez. La Junta de Síndicos aprobó la revisión del Programa Graduado de Administración de Empresas en la Certificación Número 026-1997-98. En la Certificación Número 2000-193 el Consejo de Educación Superior, autorizó a la Universidad de Puerto Rico (UPR) a comenzar las Maestrías de Administración de Empresas (MBA, por sus siglas en inglés) de Finanzas, Mercadeo, Recursos Humanos y Gerencia Industrial. Actualmente somos el único MBA con especialidades en el sistema UPR. El Programa Graduado está acreditado por la *Accreditation Council for Business Schools and Programs* y mantiene un convenio de colaboración con *Western New Mexico University*. Nuestro programa le permite al estudiante obtener las destrezas y conocimientos requeridos para ejercer posiciones de liderazgo gerencial y profesional dentro de la industria, el comercio y servicio.

## **II. Objetivos de la Revisión Curricular de la Maestría de Administración de Empresas en Finanzas**

- Transformar el programa a uno para ofrecerse en modalidad híbrida<sup>1</sup>
- Reducir el MBA en Finanzas de 48 a 36 créditos.
  - Reducir los cursos medulares de siete cursos (21 créditos) a cinco cursos (15 créditos).
  - Eliminar los cursos integracionales GERE 6096 y ADMI 6008 para los planes I y III (6 créditos).
- Sustituir el curso medular GERE 6025 por GERE 6036.
- Inhabilitar la opción de proyecto (Plan II).
- Eliminar los cursos de contabilidad (6 créditos) y estadísticas (6 créditos) de deficiencia a módulos de repastos que cubrirían los temas requeridos por la ACBSP como CPC (*Common Professional Component*<sup>2</sup>) que debemos integrar antes de nuestra próxima re-

---

<sup>1</sup><https://apicertificaciones.upr.edu/file/download/25935> Ejemplo de programas transformados en el RCM

<sup>2</sup> [https://acbbsp.org/resource/resmgr/docs/accreditation/Unified\\_Standards\\_and\\_Criter.pdf](https://acbbsp.org/resource/resmgr/docs/accreditation/Unified_Standards_and_Criter.pdf)

certificación<sup>3</sup>. Los módulos se proveerán por la Oficina de Educación Continua y Servicio a los Negocios de ADEM para los estudiantes que no se graduaron en programas de administración de empresas, aunque todos los estudiantes lo pueden tomar. El costo y tiempo actual de los cursos de deficiencia son 12 créditos y se cambiará a módulos de por lo menos la mitad del costo y un 25% del tiempo.

### **III. Justificación**

La evaluación de programas y revisión de curricular es necesario para estar a la vanguardia de la educación superior en Puerto Rico y para garantizar que nuestros alumnos reciben la mejor educación (meta estratégica #1 de la Universidad de Puerto Rico (UPR)<sup>4</sup>, objetivo estratégico #2 de la UPR, Recinto Universitario de Mayagüez y objetivo 1.1 del plan estratégico de ADEM).

La tendencia en programas similares avalados por las principales agencias acreditadoras de escuelas de negocios en Puerto Rico y Estados Unidos es el ofrecimiento de programas de 30 créditos<sup>5</sup>. Después de una minuciosa evaluación y conversaciones con profesores, estudiantes de MBA, egresados y empleadores decidimos actualizar el currículo. El cambio principal es la reducción de 48 a 36 créditos. Esto nos permitirá mantener el perfil del egresado, proveer un grado de alta calidad mientras mantenemos la competitividad de nuestra oferta y apelamos a estudiantes y profesionales locales e internacionales. Nuestro programa se mantiene en cursos nocturnos y sabatinos debido a que nuestro enfoque sigue en servir a personas empleadas en horarios diurnos y estudiantes que consiguen trabajos durante la maestría.

El cambio curricular es uno que nos permitirá dar servicio a más estudiantes y se complementa con otros esfuerzos que hemos hecho en los últimos años. Presentamos la bitácora de esfuerzos que nos lleva a la revisión curricular y solicitud de cambio de modalidad del programa:

---

<sup>3</sup> 20 de septiembre de 2024

<sup>4</sup> Enriquecer la oferta académica con programas académicos pertinentes, diferenciados y competitivos a través de diversas modalidades que responden a la evolución y los requerimientos de sus disciplinas, las profesiones y el mercado laboral, tanto en el país como a nivel global, el reclutamiento de estudiantes y docentes, mientras atienden las necesidades de desarrollo profesional continuo del capital humano.

<sup>5</sup> Evaluación de sobre 30 programas acreditados por la AACSB, principal acreditadora de negocios en el mundo y la que estamos tratando de conseguir.



- En el 2017, comenzamos las aprobaciones en facultad de los cursos graduados para darlos híbridos y a distancia. El 30 de abril de 2019 se aprobaron todos los cursos faltantes del MBA para que se puedan dar de manera híbridos (Certificación 18-19-10 del Colegio de Administración de Empresas).
- Todos los profesores que dan los cursos híbridos y a distancia en el Colegio de Administración de Empresas está adiestrados por el Certificado de Educador Virtual y, en algunos casos, por más de una certificación.
- En el 2019, se eliminaron de los exámenes comprensivos del Plan III y se incluyó el curso integracional ADMI 6816 (*MBA Capstone*).
- En el 2021-2022, participamos en el proyecto Ciclo Proyecto de Conversión Acelerada con Fondos HEERF II de CREAD con seis cursos del MBA para cambio a modalidad a distancia. Cuatro de los seis son cursos medulares en el cambio sugerido.
- Al 15 de febrero de 2022, el Colegio de Administración de Empresas tiene seis (6) salones de educación mixta (presencial y a distancia a la vez) y 13 salones (incluyendo el anfiteatro AE-242 y sala de grabación AE 248) en proceso para un total de 19 salones. Estos salones nos permitirán llegar a una población que por sus trabajos u otras condiciones no siempre pueden asistir a cursos sus presenciales o híbridos.

El próximo paso para poder servir a más estudiantes de una mejor manera es con esta propuesta de cambio curricular y la transformación del MBA en Finanzas a Distancia en Modalidad Híbrida. No estamos solicitando transformar el MBA a un programa a distancia total sino de modalidad híbrida. Para los estudiantes fuera de Puerto Rico tendremos cohortes de invierno o verano intensivo similar a lo que tienen en la Escuela de Derecho de la UPR en Río Piedras o programas de MBA en Europa, Asia y Estados Unidos de América<sup>6</sup>. Esto nos permite que los estudiantes en y fuera de Puerto Rico colaboren y establezcan vínculos entre ellos, sus profesores y empresarios en Puerto Rico. Es la manera que muchos programas aumentan la cantidad de estudiantes internacionales y el ingreso de sus programas. En ADEM tenemos la ventaja que todos nuestros profesores que son completamente bilingües y pueden comunicarse con sus estudiantes en inglés y español.

---

<sup>6</sup> <https://www.topmba.com/mba-rankings/international-mba-cohorts-global-200-schools-top-10>

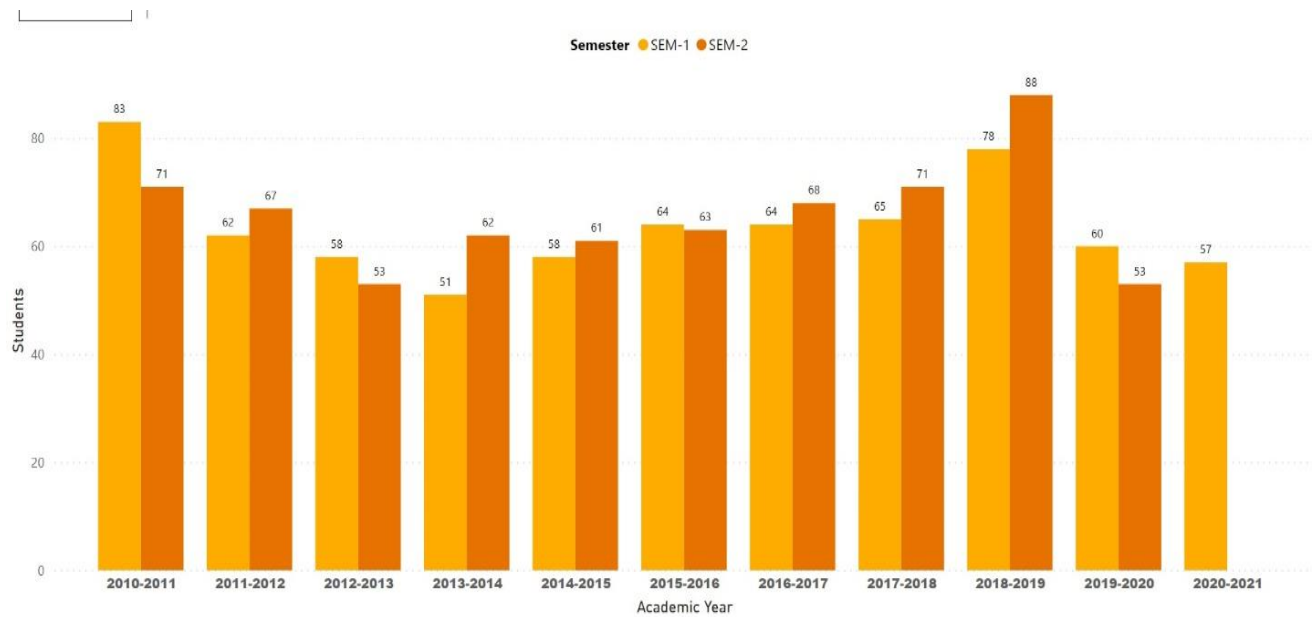
La propuesta ayuda a disminuir el tiempo de graduación y los costos del programa sin disminuir la calidad de la educación. La reducción de cursos medulares en los programas de Finanzas, Gerencia Industria, Gerencia de Recursos Humanos y Mercadeo responde a que los contenidos se atienden en los cursos de especialidad y los estudiantes tienen la opción de tomar dichos cursos como electivas generales.

La opción de proyecto (Plan II). Se elimina debido a que nadie lo ha solicitado en los últimos tres años (baja demanda) y que los estudiantes que antes escogían esa opción casi nunca se graduaban (bajas tasas de graduación). El problema de baja demanda y tasas de graduación han sido un problema del programa en los últimos años. La actualización del currículo nos permite fortalecer la oferta, ayudando a que el programa sea más pertinente, atractivo y competitivo. En la tabla siguiente proveemos las ventajas del cambio curricular propuesto. No encontramos desventajas en el cambio.

Evaluación de Constituyentes	Ventajas
Estudiantes actuales (que deseen cambiar) Estudiantes prospectos	<ul style="list-style-type: none"> <li>• Programa actualizado, todos los prontuarios se están evaluando y actualizando (no requieren cambios mayores)</li> <li>• Terminar antes el programa</li> <li>• Costo menor del programa</li> </ul>
Colegio de Administración de Empresas	<ul style="list-style-type: none"> <li>• Proveer una opción competitiva de alta calidad a nuestros estudiantes.</li> <li>• Aumentar en la demanda del programa del MBA y las tasas de graduación y egresados.</li> <li>• Cumplimiento con nuestra misión, visión y plan estratégico.</li> <li>• Aumentar en el nivel de satisfacción de nuestros empleados y empleadores, sobre todo los que costean el MBA</li> </ul>

En el segundo semestre 2018-2019, cambiamos el Plan III de examen comprensivo a curso ADMI6816 – *Capstone*. En el programa actual tenemos tres cursos integracionales (“*Capstones*”), por lo que dejaremos de requisito sólo uno. (los cursos GERE 6096 y ADMI 6008 pasan a ser electivas). El resultado de la eliminación del examen comprensivo fue un aumento en las tasas de graduación de los estudiantes, incluyendo el regreso de estudiantes que no habían terminado, pero no nos ayudó en el aumento de demanda de nuevos estudiantes. En o antes de tres años de graduarse sobre 90% de nuestros estudiantes obtiene o crecen en sus trabajos con el MBA del RUM. Entendemos que tener un programa muchos más créditos, junto a los asuntos demográficos

y económicos del área va en detrimento del programa si no nos actualizamos a las ofertas actuales. Incluimos las gráficas de datos de matrícula 2010 - 2020<sup>7</sup> y grados obtenidos del 2009-2020<sup>8</sup>).



7

<https://app.powerbi.com/view?r=eyJrIjojM2M3NDc5ZWItZGM4OS00MTc0LTgxOGQyYWVzZmZlMWFIZjc0IiwidCI6IjBkZmE1ZGMwLTAzNmYtNDYxNS05OWU0LTk0YWY4MjJmMm14NCIsImMiOjF9>

8

<https://app.powerbi.com/view?r=eyJrIjojNDg1ZTllZjktY2ZmMC00MDg2LWE3MGUtMmViNzQ3NDYyZjVliiwidCI6IjBkZmE1ZGMwLTAzNmYtNDYxNS05OWU0LTk0YWY4MjJmMm14NCIsImMiOjF9>

COLLEGE

- College of Agricultural Sciences
- College of Arts and Sciences - Arts
- College of Arts and Sciences - Sciences
- College of Business Administration
- College of Engineering

DEPARTMENT: All

ACADEMIC PROGRAM: All

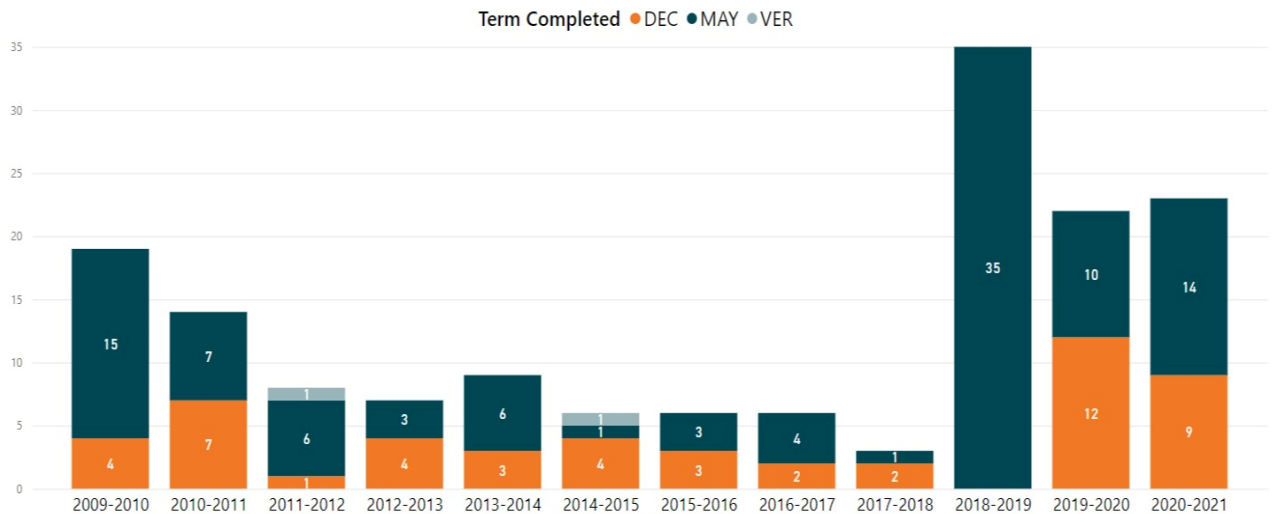
PROGRAM LEVEL

- Graduate
- Undergraduate

UPRM Degrees Conferred (2009-2020)

Reset Filters

Total Degrees by Year, by Term - College of Business Administration, Business Administration, All Programs



#### IV. Programa vigente – 48 créditos

La tabla a continuación resume el currículum vigente

Cursos	Créditos (Plan I y III)
Medulares e Integracionales (todos los planes)	27
Electivas de Especialidad	6 / 12
Electivas Generales	9 / 6
Tesis o Curso Integracional (ADMI 6816)	6 / 3
<b>Total</b>	<b>48</b>
Plan I Tesis - sustituye seis (6) créditos de especialidad Plan II Proyecto – sustituye tres (3) créditos de especialidad Plan III Cursos – Requiere ADMI 6816 - sustituye tres (3) créditos de electiva general.	

#### V. Resumen de propuesta y planes de estudios

Los estudiantes del programa de Maestría en Administración de Empresas en Finanzas pueden optar por el Plan I (tesis) o Plan III (sólo cursos). Presentamos el resumen del currículum propuesto y currículum actual, el propuesto y la comparativa entre el actual y el propuesto por área y plan. No estamos incluyendo cursos nuevos de electivas libres o generales porque basado en las evaluaciones tenemos los cursos y solamente tenemos que actualizar algunos temas de los prontuarios. Proponemos que el programa a distancia en modalidad híbrida todos sus cursos se podrán dar en las modalidades presenciales (P), Híbrida (H), en línea (E) o a distancia (D). En los

casos de cursos presenciales, híbridos o en línea se darán siempre en salones mixtos para no afectar a los estudiantes que no puedan asistir de manera presencial. Ejemplos de programas que aprobados por la Junta de Gobierno aprobados para transformación para ofrecerse a distancia en modalidad híbrida son:

- Maestría en Administración de Servicios de Salud en el Recinto de Ciencias Médicas <https://apicertificaciones.upr.edu/file/download/25935>
- Maestría en Administración de Servicios de Salud en el Recinto de Ciencias Médicas <https://apicertificaciones.upr.edu/file/download/25936>
- Certificado Graduado en Gerontología en el Recinto de Ciencias Médicas <https://apicertificaciones.upr.edu/file/download/25933>
- Bachillerato en Ciencias con Concentración en Biología en Cayey <https://apicertificaciones.upr.edu/file/download/25948>

### Plan I. Tesis: Resumen de la propuesta actual

Cursos	Actual (créditos)	Propuesto (créditos)	Diferencia
Modulares e Integracionales	27	15	-12
Electivas de Especialidad	6	9	+3
Electivas Generales	9	6	-3
Tesis	6	6	0
<b>Total</b>	<b>48</b>	<b>36</b>	<b>-12</b>

### Plan I: Comparativa entre el currículo actual y propuesto por semestre

Primer Año					
Primer Semestre			Primer Semestre		
Curso	Título	Crs.	Curso	Título	Crs.
CONT 6005	Contabilidad Gerencial	3	CONT 6005	Contabilidad Gerencial	3
ESTA 6005	Estadística Gerencial	3	ESTA 6005	Estadística Gerencial	3
GERE 6025	Conducta Organizacional	3	GERE 6036	Gerencia Internacional	3
ECON 6027	Economía Gerencial	3			
		<b>12</b>			<b>9</b>
Segundo Semestre			Segundo Semestre		
FINA 6015	Finanza Gerencial	3	FINA 6015	Finanza Gerencial	3
MERC 6055	Gerencia de Mercadeo	3	MERC 6055	Gerencia de Mercadeo	3
GEIN 6035	Métodos Cuantitativos Gerenciales	3	ELECTIVO+	Electiva General	3
ELECTIVO+	Electiva General	3			
		<b>12</b>			<b>9</b>
Segundo Año					
Primer Semestre			Primer Semestre		
Curso	Título	Crs.	Curso	Título	Crs.
ELECTIVO^	Electiva de Especialidad	3	ELECTIVO^	Electiva de Especialidad	3
ELECTIVO+	Electiva General	3	ELECTIVO+	Electiva General	3
GERE 6096	Política de Negocios	3	ADMI 6996	Tesis	3
ADMI 6996	Tesis	3			
		<b>12</b>			<b>9</b>
Segundo Semestre			Segundo Semestre		
ELECTIVO^	Electiva de Especialidad	3	ELECTIVO^	Electiva de Especialidad	3
ELECTIVO+	Electiva General	3	ELECTIVO^	Electiva de Especialidad	3
ADMI 6008	Desarrollo de Pequeñas Empresas	3	ADMI 6996	Tesis	3
ADMI 6996	Tesis	3			
		<b>12</b>			<b>9</b>
		<b>48</b>			<b>36</b>

Plan II – Proyecto se inhabilita

Plan III – Sólo cursos: Resumen de la propuesta actual

Cursos	Actual (créditos)	Propuesto (créditos)	Diferencia
Medulares e Integracionales	27	15	-12
Electivas de Especialidad	12	12	0
Electivas Generales	6	6	0
Curso Integracional (ADMI 6816)	3	3	0
<b>Total</b>	<b>48</b>	<b>36</b>	<b>12</b>

Plan III: Comparativa entre el currículo actual y propuesto por semestre					
Primer Año					
Primer Semestre			Primer Semestre		
Curso	Título	Crs.	Curso	Título	Crs.
CONT 6005	Contabilidad Gerencial	3	CONT 6005	Contabilidad Gerencial	3
ESTA 6005	Estadística Gerencial	3	ESTA 6005	Estadística Gerencial	3
GERE 6025	Conducta Organizacional	3	GERE 6036	Gerencia	3
ECON 6027	Economía Gerencial	3		Internacional	
<b>12</b>			<b>9</b>		
Segundo Semestre			Segundo Semestre		
FINA 6015	Finanza Gerencial	3	FINA 6015	Finanza Gerencial	3
MERC 6055	Gerencia de Mercadeo	3	MERC 6055	Gerencia de Mercadeo	3
GEIN 6035	Métodos Cuantitativos Gerenciales	3	ELECTIVO+	Electiva General	3
ELECTIVO+	Electiva General	3			
<b>12</b>			<b>9</b>		
Segundo Año					
Primer Semestre			Primer Semestre		
Curso	Título	Crs.	Curso	Título	Crs.
ELECTIVO^	Electiva de Especialidad	3	ELECTIVO^	Electiva de Especialidad	3
ELECTIVO+	Electiva General	3	ELECTIVO^	Electiva de Especialidad	3
GERE 6096	Política de Negocios	3	ELECTIVO+	Electiva General	3
ELECTIVO^	Electiva de Especialidad	3			
<b>12</b>			<b>9</b>		
Segundo Semestre			Segundo Semestre		
ELECTIVO^	Electiva de Especialidad	3	ELECTIVO^	Electiva de Especialidad	3
ELECTIVO^	Electiva de Especialidad	3	ELECTIVO^	Electiva de Especialidad	3
ADMI 6008	Desarrollo de Pequeñas Empresas	3	ADMI 6816	MBA Capstone	3
ADMI 6816	MBA Capstone	3			
<b>12</b>			<b>9</b>		
<b>48</b>			<b>36</b>		



Los planes de estudio serán como sigue:

- Plan I – En este Plan el estudiante tomará nueve (9) créditos de especialidad, seis (6) en tesis y no tienen que tomar ADMI 6816.
- Plan II – Se inhabilita
- Plan III – Los estudiantes en Plan III tienen que tomar ADMI 6816.

#### **VI. Otros cambios significativos incluidos en la revisión curricular.**

- Aprobación de la transformación del programa para ofrecerse en modalidad híbrida
- Se eliminan de los requisitos de admisión los cursos de Estadística de Negocios (I y II) o equivalentes; y los cursos de Contabilidad Financiera (I y II) o sus equivalentes. Estos contenidos se atienden en los cursos medulares de Contabilidad Gerencial y Estadística Gerencial. Los estudiantes sin educación en administración de empresas tienen que tomar antes de comenzar o en el primer semestre unos módulos de temas en administración de empresas en un costo y tiempo menor a las deficiencias antes indicadas para cumplir con los CPCs. Los bachilleres en administración de empresas pueden tomarlos de manera opcional.
- No se requiere examen estandarizado para admisión (ejemplo GRE, EXADEP, GMAT). Actualmente no lo requerimos y no hemos encontrado diferencia con los estudiantes que antes aceptábamos. Entendemos que la inclusión del proceso de entrevista nos ha ayudado en el proceso de evaluación de candidatos.
- No se requerirá el examen de TOEFL para estudiantes internacionales si sus idiomas principales son español o inglés. Tenemos egresados exitoso que no dominan ambos.
- Se eliminan los cursos medulares e integracionales de Conducta Organizacional y Política de Negocios y se incluye a Gerencia Internacional por que incluye los temas principales de la primera, cubre los temas principales de gerencia estratégica (política) con un enfoque internacional. Los cursos primero indicados pasan a electivas generales.
- Se eliminan los cursos medulares de Métodos Cuantitativos Gerenciales (GEIN 6035) y Economía Gerencial (ECON 6027); pasando a estar disponibles como cursos electivos generales para las especialidades.
- Se elimina el curso integracional de ADMI 6008 y pasa a electiva general.

#### **Propuesta aprobada por el Comité Graduado de Administración de Empresas:**

- Cambio curricular: 22 de septiembre de 2021
- Cambio de modalidad a híbrido: 23 de febrero de 2022

#### **Propuesta aprobada por la Facultad de Administración de Empresas:**

- Cambio curricular: 19 de octubre de 2021
- Cambio de modalidad a híbrido: 25 de febrero de 2022

# Propuesta para Revisión del Programa

**MAESTRÍA EN ADMINISTRACIÓN DE EMPRESAS  
EN GERENCIA INDUSTRIAL**



## **I. Introducción**

El Programa Graduado del Colegio de Administración de Empresas (ADEM) comenzó en agosto de 1982 mediante la Certificación 81-38 del Senado Académico del Recinto Universitario de Mayagüez. La Junta de Síndicos aprobó la revisión del Programa Graduado de Administración de Empresas en la Certificación Número 026-1997-98. En la Certificación Número 2000-193 el Consejo de Educación Superior, autorizó a la Universidad de Puerto Rico (UPR) a comenzar las Maestrías de Administración de Empresas (MBA, por sus siglas en inglés) de Finanzas, Mercadeo, Recursos Humanos y Gerencia Industrial. Actualmente somos el único MBA con especialidades en el sistema UPR. El Programa Graduado está acreditado por la *Accreditation Council for Business Schools and Programs* y mantiene un convenio de colaboración con *Western New Mexico University*. Nuestro programa le permite al estudiante obtener las destrezas y conocimientos requeridos para ejercer posiciones de liderazgo gerencial y profesional dentro de la industria, el comercio y servicio.

## **II. Objetivos de la Revisión Curricular de la Maestría de Administración de Empresas en Gerencia Industrial**

- Cambiar el título del grado a conferir a Maestría en Administración de Empresas en Gerencia de Operaciones que incluye industria, comercio, servicios y otras organizaciones.
- Transformar el programa a uno para ofrecerse en modalidad híbrida<sup>9</sup>
- Reducir el MBA en Gerencia Industrial de 48 a 36 créditos.
  - Reducir los cursos medulares de siete cursos (21 créditos) a cinco cursos (15 créditos).
  - Eliminar los cursos integracionales GERE 6096 y ADMI 6008 para los planes I y III (6 créditos).
- Sustituir el curso medular GERE 6025 por GERE 6036.
- Inhabilitar la opción de proyecto (Plan II).

---

<sup>9</sup><https://apicertificaciones.upr.edu/file/download/25935> Ejemplo de programas transformados en el RCM

- Eliminar los cursos de contabilidad (6 créditos) y estadísticas (6 créditos) de deficiencia a módulos de repasos que cubrirían los temas requeridos por la ACBSP como CPC (*Common Professional Component*<sup>10</sup>) que debemos integrar antes de nuestra próxima recertificación<sup>11</sup>. Los módulos se proveerán por la Oficina de Educación Continua y Servicio a los Negocios de ADEM para los estudiantes que no se graduaron en programas de administración de empresas, aunque todos los estudiantes lo pueden tomar. El costo y tiempo actual de los cursos de deficiencia son 12 créditos y se cambiará a módulos de por lo menos la mitad del costo y un 25% del tiempo.

### III. Justificación

La evaluación de programas y revisión de curricular es necesario para estar a la vanguardia de la educación superior en Puerto Rico y para garantizar que nuestros alumnos reciben la mejor educación (meta estratégica #1 de la Universidad de Puerto Rico (UPR)<sup>12</sup>, objetivo estratégico #2 de la UPR, Recinto Universitario de Mayagüez y objetivo 1.1 del plan estratégico de ADEM).

La tendencia en programas similares avalados por las principales agencias acreditadoras de escuelas de negocios en Puerto Rico y Estados Unidos es el ofrecimiento de programas de 30 créditos<sup>13</sup>. Después de una minuciosa evaluación y conversaciones con profesores, estudiantes de MBA, egresados y empleadores decidimos actualizar el currículo. El cambio principal es la reducción de 48 a 36 créditos. Esto nos permitirá mantener el perfil del egresado, proveer un grado de alta calidad mientras mantenemos la competitividad de nuestra oferta y apelamos a estudiantes y profesionales locales e internacionales. Nuestro programa se mantiene en cursos nocturnos y sabatinos debido a que nuestro enfoque sigue en servir a personas empleadas en horarios diurnos y estudiantes que consiguen trabajos durante la maestría.

---

<sup>10</sup> [https://acbsp.org/resource/resmgr/docs/accreditation/Unified\\_Standards\\_and\\_Criter.pdf](https://acbsp.org/resource/resmgr/docs/accreditation/Unified_Standards_and_Criter.pdf)

<sup>11</sup> 20 de septiembre de 2024

<sup>12</sup> Enriquecer la oferta académica con programas académicos pertinentes, diferenciados y competitivos a través de diversas modalidades que responden a la evolución y los requerimientos de sus disciplinas, las profesiones y el mercado laboral, tanto en el país como a nivel global, el reclutamiento de estudiantes y docentes, mientras atienden las necesidades de desarrollo profesional continuo del capital humano.

<sup>13</sup> Evaluación de sobre 30 programas acreditados por la AACSB, principal acreditadora de negocios en el mundo y la que estamos tratando de conseguir.

El cambio curricular es uno que nos permitirá dar servicio a más estudiantes y se complementa con otros esfuerzos que hemos hecho en los últimos años. Presentamos la bitácora de esfuerzos que nos lleva a la revisión curricular y solicitud de cambio de modalidad del programa:

- En el 2017, comenzamos las aprobaciones en facultad de los cursos graduados para darlos híbridos y a distancia. El 30 de abril de 2019 se aprobaron todos los cursos faltantes del MBA para que se puedan dar de manera híbridos (Certificación 18-19-10 del Colegio de Administración de Empresas).
- Todos los profesores que dan los cursos híbridos y a distancia en el Colegio de Administración de Empresas está adiestrados por el Certificado de Educador Virtual y, en algunos casos, por más de una certificación.
- En el 2019, se eliminaron de los exámenes comprensivos del Plan III y se incluyó el curso integracional ADMI 6816 (*MBA Capstone*).
- En el 2021-2022, participamos en el proyecto Ciclo Proyecto de Conversión Acelerada con Fondos HEERF II de CREAD con seis cursos del MBA para cambio a modalidad a distancia. Cuatro de los seis son cursos medulares en el cambio sugerido.
- Al 15 de febrero de 2022, el Colegio de Administración de Empresas tiene seis (6) salones de educación mixta (presencial y a distancia a la vez) y 13 salones (incluyendo el anfiteatro AE-242 y sala de grabación AE 248) en proceso para un total de 19 salones. Estos salones nos permitirán llegar a una población que por sus trabajos u otras condiciones no siempre pueden asistir a cursos sus presenciales o híbridos.

El próximo paso para poder servir a más estudiantes de una mejor manera es con esta propuesta de cambio curricular y la transformación del MBA en Gerencia Industrial a Distancia en Modalidad Híbrida. No estamos solicitando transformar el MBA a un programa a distancia total sino de modalidad híbrida. Para los estudiantes fuera de Puerto Rico tendremos cohortes de invierno o verano intensivo similar a lo que tienen en la Escuela de Derecho de la UPR en Río Piedras o programas de MBA en Europa, Asia y Estados Unidos de América<sup>14</sup>. Esto nos permite que los estudiantes en y fuera de Puerto Rico colaboren y establezcan vínculos entre ellos, sus profesores y empresarios en Puerto Rico. Es la manera que muchos programas aumentan la

---

<sup>14</sup> <https://www.topmba.com/mba-rankings/international-mba-cohorts-global-200-schools-top-10>

cantidad de estudiantes internacionales y el ingreso de sus programas. En ADEM tenemos la ventaja que todos nuestros profesores que son completamente bilingües y pueden comunicarse con sus estudiantes en inglés y español.

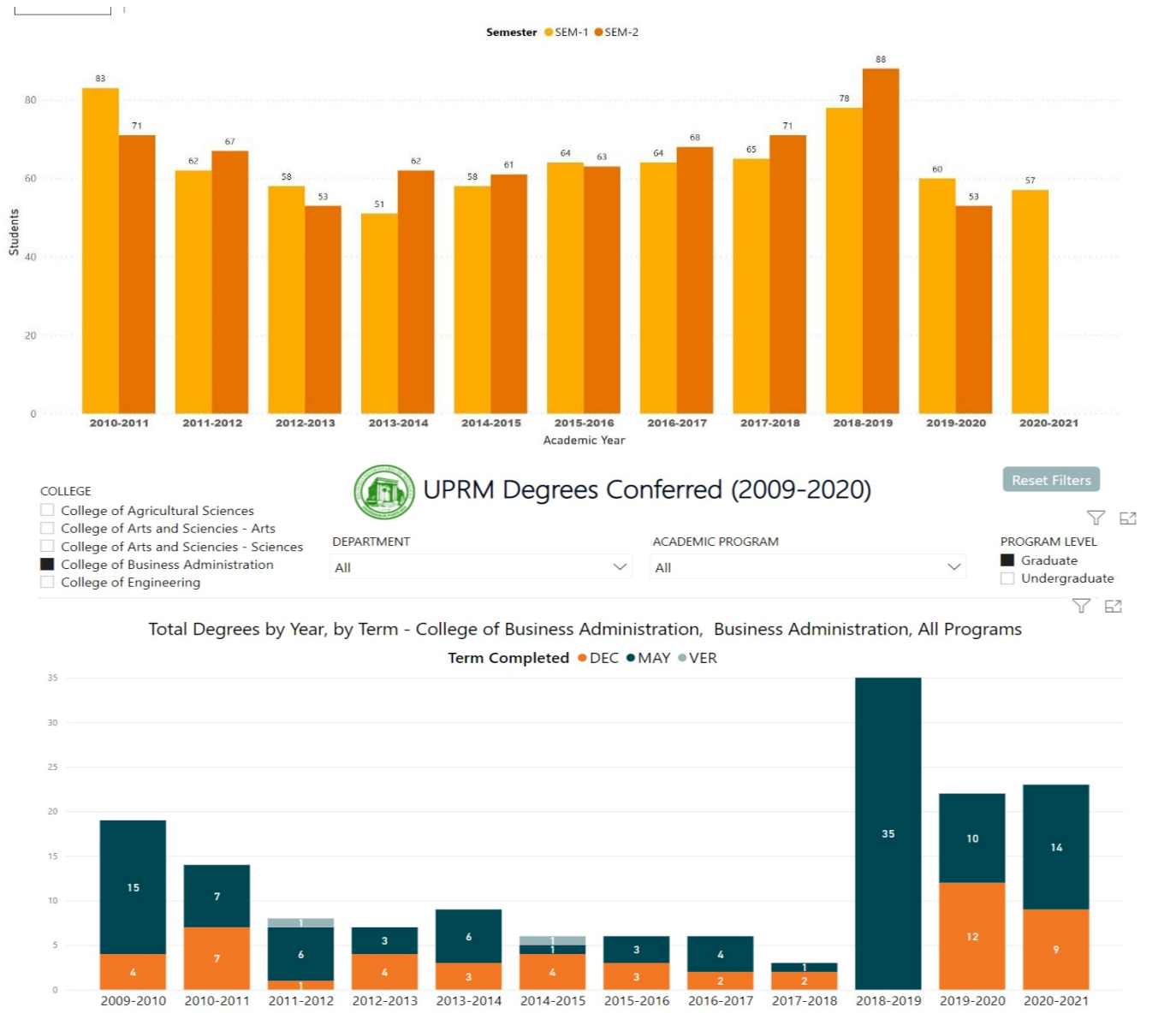
La propuesta ayuda a disminuir el tiempo de graduación y los costos del programa sin disminuir la calidad de la educación. La reducción de cursos medulares en los programas de Finanzas, Gerencia Industria, Gerencia de Recursos Humanos y Mercadeo responde a que los contenidos se atienden en los cursos de especialidad y los estudiantes tienen la opción de tomar dichos cursos como electivas generales.

La opción de proyecto (Plan II). Se elimina debido a que nadie lo ha solicitado en los últimos tres años (baja demanda) y que los estudiantes que antes escogían esa opción casi nunca se graduaban (bajas tasas de graduación). El problema de baja demanda y tasas de graduación han sido un problema del programa en los últimos años. La actualización del currículo nos permite fortalecer la oferta, ayudando a que el programa sea más pertinente, atractivo y competitivo. En la tabla siguiente proveemos las ventajas del cambio curricular propuesto. No encontramos desventajas en el cambio.

Evaluación de Constituyentes	Ventajas
Estudiantes actuales (que deseen cambiar)	<ul style="list-style-type: none"> <li>• Programa actualizado, todos los prontuarios se están evaluando y actualizando (no requieren cambios mayores)</li> </ul>
Estudiantes prospectos	<ul style="list-style-type: none"> <li>• Terminar antes el programa</li> <li>• Costo menor del programa</li> </ul>
Colegio de Administración de Empresas	<ul style="list-style-type: none"> <li>• Proveer una opción competitiva de alta calidad a nuestros estudiantes.</li> <li>• Aumentar en la demanda del programa del MBA y las tasas de graduación y egresados.</li> <li>• Cumplimiento con nuestra misión, visión y plan estratégico.</li> <li>• Aumentar en el nivel de satisfacción de nuestros empleados y empleadores, sobre todo los que costean el MBA</li> </ul>

En el segundo semestre 2018-2019, cambiamos el Plan III de examen comprensivo a curso ADMI6816 – *Capstone*. En el programa actual tenemos tres cursos integracionales (“*Capstones*”), por lo que dejaremos de requisito sólo uno. (los cursos GERE 6096 y ADMI 6008 pasan a ser electivas). El resultado de la eliminación del examen comprensivo fue un aumento en las tasas de graduación de los estudiantes, incluyendo el regreso de estudiantes que no habían terminado,

pero no nos ayudó en el aumento de demanda de nuevos estudiantes. En o antes de tres años de graduarse sobre 90% de nuestros estudiantes obtiene o crecen en sus trabajos con el MBA del RUM. Entendemos que tener un programa muchos más créditos, junto a los asuntos demográficos y económicos del área va en detrimento del programa si no nos actualizamos a las ofertas actuales. Incluimos las gráficas de datos de matrícula 2010 - 2020<sup>15</sup> y grados obtenidos del 2009-2020<sup>16</sup> ).



<sup>15</sup> <https://app.powerbi.com/view?r=eyJrIjoiM2M3NDc5ZWItZGM4OS00MTC0LTgxOGQyYWVzZmZlMmMwZjZjOjIiwidCI6IjBkZmE1ZGMwLTAzNmYtNDYxNS05OWU0LTk0YWY4MjJmMm14NCIsImMiOiJF9>

<sup>16</sup> <https://app.powerbi.com/view?r=eyJrIjoiNDg1ZTllZjktY2ZmMC00MDg2LWE3MGUzMmViNzQ3NDYyZjZlIiwidCI6IjBkZmE1ZGMwLTAzNmYtNDYxNS05OWU0LTk0YWY4MjJmMm14NCIsImMiOiJF9>



#### IV. Programa vigente – 48 créditos

La tabla a continuación resume el currículum vigente

Cursos	Créditos (Plan I y III)
Medulares e Integracionales (todos los planes)	27
Electivas de Especialidad	6 / 12
Electivas Generales	9 / 6
Tesis o Curso Integracional (ADMI 6816)	6 / 3
<b>Total</b>	<b>48</b>
Plan I Tesis - sustituye seis (6) créditos de especialidad Plan II Proyecto – sustituye tres (3) créditos de especialidad Plan III Cursos – Requiere ADMI 6816 - sustituye tres (3) créditos de electiva general.	

#### V. Resumen de propuesta y planes de estudios

Los estudiantes del programa de Maestría en Administración de Empresas en Gerencia Industrial pueden optar por el Plan I (tesis) o Plan III (sólo cursos). Presentamos el resumen del currículum propuesto y currículum actual, el propuesto y la comparativa entre el actual y el propuesto por área y plan. No estamos incluyendo cursos nuevos de electivas libres o generales porque basado en las evaluaciones tenemos los cursos y solamente tenemos que actualizar algunos temas de los prontuarios. Proponemos que el programa a distancia en modalidad híbrida todos sus cursos se podrán dar en las modalidades presenciales (P), Híbrida (H), en línea (E) o a distancia (D). En los casos de cursos presenciales, híbridos o en línea se darán siempre en salones mixtos para no afectar a los estudiantes que no puedan asistir de manera presencial. Ejemplos de programas que aprobados por la Junta de Gobierno aprobados para transformación para ofrecerse a distancia en modalidad híbrida son:

- Maestría en Administración de Servicios de Salud en el Recinto de Ciencias Médicas <https://apicertificaciones.upr.edu/file/download/25935>
- Maestría en Administración de Servicios de Salud en el Recinto de Ciencias Médicas <https://apicertificaciones.upr.edu/file/download/25936>
- Certificado Graduado en Gerontología en el Recinto de Ciencias Médicas <https://apicertificaciones.upr.edu/file/download/25933>
- Bachillerato en Ciencias con Concentración en Biología en Cayey <https://apicertificaciones.upr.edu/file/download/25948>

### Plan I. Tesis: Resumen de la propuesta actual

Cursos	Actual (créditos)	Propuesto (créditos)	Diferencia
Modulares e Integracionales	27	15	-12
Electivas de Especialidad	6	9	+3
Electivas Generales	9	6	-3
Tesis	6	6	0
<b>Total</b>	<b>48</b>	<b>36</b>	<b>-12</b>

### Plan I: Comparativa entre el currículo actual y propuesto por semestre

Primer Año					
Primer Semestre			Primer Semestre		
Curso	Título	Crs.	Curso	Título	Crs.
CONT 6005	Contabilidad Gerencial	3	CONT 6005	Contabilidad Gerencial	3
ESTA 6005	Estadística Gerencial	3	ESTA 6005	Estadística Gerencial	3
GERE 6025	Conducta Organizacional	3	GERE 6036	Gerencia Internacional	3
ECON 6027	Economía Gerencial	3			
		<b>12</b>			<b>9</b>
Segundo Semestre			Segundo Semestre		
FINA 6015	Finanza Gerencial	3	FINA 6015	Finanza Gerencial	3
MERC 6055	Gerencia de Mercadeo	3	MERC 6055	Gerencia de Mercadeo	3
GEIN 6035	Métodos Cuantitativos Gerenciales	3	ELECTIVO+	Electiva General	3
ELECTIVO+	Electiva General	3			
		<b>12</b>			<b>9</b>
Segundo Año					
Primer Semestre			Primer Semestre		
Curso	Título	Crs.	Curso	Título	Crs.
ELECTIVO^	Electiva de Especialidad	3	ELECTIVO^	Electiva de Especialidad	3
ELECTIVO+	Electiva General	3	ELECTIVO+	Electiva General	3
GERE 6096	Política de Negocios	3	ADMI 6996	Tesis	3
ADMI 6996	Tesis	3			
		<b>12</b>			<b>9</b>
Segundo Semestre			Segundo Semestre		
ELECTIVO^	Electiva de Especialidad	3	ELECTIVO^	Electiva de Especialidad	3
ELECTIVO+	Electiva General	3	ELECTIVO^	Electiva de Especialidad	3
ADMI 6008	Desarrollo de Pequeñas Empresas	3	ADMI 6996	Tesis	3
ADMI 6996	Tesis	3			
		<b>12</b>			<b>9</b>
		<b>48</b>			<b>36</b>

**Plan II – Proyecto se inhabilita**

**Plan III – Sólo cursos: Resumen de la propuesta actual**

<b>Cursos</b>	<b>Actual (créditos)</b>	<b>Propuesto (créditos)</b>	<b>Diferencia</b>
Medulares	27	15	12
Electivas de Especialidad	12	12	0
Electivas Generales	6	6	0
Curso Integracional (ADMI 6816)	3	3	0
<b>Total</b>	<b>48</b>	<b>36</b>	<b>12</b>

<b>Plan III: Comparativa entre el currículo actual y propuesto por semestre</b>					
<b>Primer Año</b>					
<b>Primer Semestre</b>			<b>Primer Semestre</b>		
<b>Curso</b>	<b>Título</b>	<b>Crs.</b>	<b>Curso</b>	<b>Título</b>	<b>Crs.</b>
CONT 6005	Contabilidad Gerencial	3	CONT 6005	Contabilidad Gerencial	3
ESTA 6005	Estadística Gerencial	3	ESTA 6005	Estadística Gerencial	3
GERE 6025	Conducta Organizacional	3	GERE 6036	Gerencia	3
ECON 6027	Economía Gerencial	3		Internacional	
		<b>12</b>			<b>9</b>
<b>Segundo Semestre</b>			<b>Segundo Semestre</b>		
FINA 6015	Finanza Gerencial	3	FINA 6015	Finanza Gerencial	3
MERC 6055	Gerencia de Mercadeo	3	MERC 6055	Gerencia de Mercadeo	3
GEIN 6035	Métodos Cuantitativos Gerenciales	3	ELECTIVO+	Electiva General	3
ELECTIVO+	Electiva General	3			
		<b>12</b>			<b>9</b>
<b>Segundo Año</b>					
<b>Primer Semestre</b>			<b>Primer Semestre</b>		
<b>Curso</b>	<b>Título</b>	<b>Crs.</b>	<b>Curso</b>	<b>Título</b>	<b>Crs.</b>
ELECTIVO^	Electiva de Especialidad	3	ELECTIVO^	Electiva de Especialidad	3
ELECTIVO+	Electiva General	3	ELECTIVO^	Electiva de Especialidad	3
GERE 6096	Política de Negocios	3	ELECTIVO+	Electiva General	3
ELECTIVO^	Electiva de Especialidad	3			
		<b>12</b>			<b>9</b>
<b>Segundo Semestre</b>			<b>Segundo Semestre</b>		
ELECTIVO^	Electiva de Especialidad	3	ELECTIVO^	Electiva de Especialidad	3
ELECTIVO^	Electiva de Especialidad	3	ELECTIVO^	Electiva de Especialidad	3
ADMI 6008	Desarrollo de Pequeñas Empresas	3	ADMI 6816	MBA Capstone	3
ADMI 6816	MBA Capstone	3			
		<b>12</b>			<b>9</b>
		<b>48</b>			<b>36</b>

Los planes de estudio serán como sigue:

- Plan I – En este Plan el estudiante tomará nueve (9) créditos de especialidad, seis (6) en tesis y no tienen que tomar ADMI 6816.
- Plan II – Se inhabilita
- Plan III – Los estudiantes en Plan III tienen que tomar ADMI 6816.

#### **VI. Otros cambios significativos incluidos en la revisión curricular.**

- Cambio de nombre de Gerencia Industrial a Gerencia de Operaciones
- Aprobación de la transformación del programa para ofrecerse en modalidad híbrida
- Se eliminan de los requisitos de admisión los cursos de Estadística de Negocios (I y II) o equivalentes; y los cursos de Contabilidad Financiera (I y II) o sus equivalentes. Estos contenidos se atienden en los cursos medulares de Contabilidad Gerencial y Estadística Gerencial. Los estudiantes sin educación en administración de empresas tienen que tomar antes de comenzar o en el primer semestre unos módulos de temas en administración de empresas en un costo y tiempo menor a las deficiencias antes indicadas para cumplir con los CPCs. Los bachilleres en administración de empresas pueden tomarlos de manera opcional.
- No se requiere examen estandarizado para admisión (ejemplo GRE, EXADEP, GMAT). Actualmente no lo requerimos y no hemos encontrado diferencia con los estudiantes que antes aceptábamos. Entendemos que la inclusión del proceso de entrevista nos ha ayudado en el proceso de evaluación de candidatos.
- No se requerirá el examen de TOEFL para estudiantes internacionales si sus idiomas principales son español o inglés. Tenemos egresados exitoso que no dominan ambos.
- Se eliminan los cursos medulares e integracionales de Conducta Organizacional y Política de Negocios y se incluye a Gerencia Internacional por que incluye los temas principales de la primera, cubre los temas principales de gerencia estratégica (política) con un enfoque internacional. Los cursos primero indicados pasan a electivas generales.
- Se eliminan los cursos medulares de Métodos Cuantitativos Gerenciales (GEIN 6035) y Economía Gerencial (ECON 6027); pasando a estar disponibles como cursos electivos generales para las especialidades.
- Se elimina el curso integracional de ADMI 6008 y pasa a electiva general.

#### **Propuesta aprobada por el Comité Graduado de Administración de Empresas:**

- Cambio curricular: 22 de septiembre de 2021
- Cambio de modalidad a híbrido: 23 de febrero de 2022

#### **Propuesta aprobada por la Facultad de Administración de Empresas:**

- Cambio curricular: 19 de octubre de 2021
- Cambio de modalidad a híbrido: 25 de febrero de 2022

# Propuesta para re-activar y revisar el Programa

## MAESTRÍA EN ADMINISTRACIÓN DE EMPRESAS EN MERCADEO



## **I. Introducción**

El Programa Graduado del Colegio de Administración de Empresas (ADEM) comenzó en agosto de 1982 mediante la Certificación 81-38 del Senado Académico del Recinto Universitario de Mayagüez. La Junta de Síndicos aprobó la revisión del Programa Graduado de Administración de Empresas en la Certificación Número 026-1997-98. En la Certificación Número 2000-193 el Consejo de Educación Superior, autorizó a la Universidad de Puerto Rico (UPR) a comenzar las Maestrías de Administración de Empresas (MBA, por sus siglas en inglés) de Finanzas, Mercadeo, Recursos Humanos y Gerencia Industrial. Actualmente somos el único MBA con especialidades en el sistema UPR. El Programa Graduado está acreditado por la *Accreditation Council for Business Schools and Programs* y mantiene un convenio de colaboración con *Western New Mexico University*. Nuestro programa le permite al estudiante obtener las destrezas y conocimientos requeridos para ejercer posiciones de liderazgo gerencial y profesional dentro de la industria, el comercio y servicio.

## **II. Objetivos de la Revisión Curricular de la Maestría de Administración de Empresas en Mercadeo**

- Re-activar la especialidad en Mercadeo del Programa de Maestría en Administración de Empresas.
  - Nota- La junta de Síndicos de la Universidad de Puerto Rico, en su Certificación 33, 2006-2007 declaró en moratoria el Programa de Maestría en Administración de Empresas en Mercadeo. De igual manera, en la Certificación 2007-121, el Consejo de Educación Superior tomó conocimiento de dicha moratoria.
- Transformar el programa a uno para ofrecerse en modalidad híbrida<sup>17</sup>
- Reducir el MBA en Mercadeo de 48 a 36 créditos.
  - Reducir los cursos medulares de siete cursos (21 créditos) a cinco cursos (15 créditos).

---

<sup>17</sup> <https://apicertificaciones.upr.edu/file/download/25935> Ejemplo de programas transformados en el RCM

- Eliminar los cursos integracionales GERE 6096 y ADMI 6008 para los planes I y III (6 créditos).
- Sustituir el curso medular GERE 6025 por GERE 6036.
- Inhabilitar la opción de proyecto (Plan II).
- Eliminar los cursos integracionales GERE 6096 y ADMI 6008 para los planes I y III.
- Eliminar los cursos de contabilidad (6 créditos) y estadísticas (6 créditos) de deficiencia a módulos de repasos que cubrirían los temas requeridos por la ACBSP como CPC (*Common Professional Component*<sup>18</sup>) que debemos integrar antes de nuestra próxima recertificación<sup>19</sup>. Los módulos se proveerán por la Oficina de Educación Continua y Servicio a los Negocios de ADEM para los estudiantes que no se graduaron en programas de administración de empresas, aunque todos los estudiantes lo pueden tomar. El costo y tiempo actual de los cursos de deficiencia son 12 créditos y se cambiará a módulos de por lo menos la mitad del costo y un 25% del tiempo.

### III. Justificación

La evaluación de programas y revisión de curricular es necesario para estar a la vanguardia de la educación superior en Puerto Rico y para garantizar que nuestros alumnos reciben la mejor educación (meta estratégica #1 de la Universidad de Puerto Rico (UPR)<sup>20</sup>, objetivo estratégico #2 de la UPR, Recinto Universitario de Mayagüez y objetivo 1.1 del plan estratégico de ADEM).

La tendencia en programas similares avalados por las principales agencias acreditadoras de escuelas de negocios en Puerto Rico y Estados Unidos es el ofrecimiento de programas de 30 créditos<sup>21</sup>. Después de una minuciosa evaluación y conversaciones con profesores, estudiantes de MBA, egresados y empleadores decidimos actualizar el currículo. El cambio principal es la reducción de 48 a 36 créditos. Esto nos permitirá mantener el perfil del egresado, proveer un

---

<sup>18</sup> [https://acbsp.org/resource/resmgr/docs/accreditation/Unified\\_Standards\\_and\\_Criter.pdf](https://acbsp.org/resource/resmgr/docs/accreditation/Unified_Standards_and_Criter.pdf)

<sup>19</sup> 20 de septiembre de 2024

<sup>20</sup> Enriquecer la oferta académica con programas académicos pertinentes, diferenciados y competitivos a través de diversas modalidades que responden a la evolución y los requerimientos de sus disciplinas, las profesiones y el mercado laboral, tanto en el país como a nivel global, el reclutamiento de estudiantes y docentes, mientras atienden las necesidades de desarrollo profesional continuo del capital humano.

<sup>21</sup> Evaluación de sobre 30 programas acreditados por la AACSB, principal acreditadora de negocios en el mundo y la que estamos tratando de conseguir.

grado de alta calidad mientras mantenemos la competitividad de nuestra oferta y apelamos a estudiantes y profesionales locales e internacionales. Nuestro programa se mantiene en cursos nocturnos y sabatinos debido a que nuestro enfoque sigue en servir a personas empleadas en horarios diurnos y estudiantes que consiguen trabajos durante la maestría.

El cambio curricular es uno que nos permitirá dar servicio a más estudiantes y se complementa con otros esfuerzos que hemos hecho en los últimos años. Presentamos la bitácora de esfuerzos que nos lleva a la revisión curricular y solicitud de cambio de modalidad del programa:

- En el 2017, comenzamos las aprobaciones en facultad de los cursos graduados para darlos híbridos y a distancia. El 30 de abril de 2019 se aprobaron todos los cursos faltantes del MBA para que se puedan dar de manera híbridos (Certificación 18-19-10 del Colegio de Administración de Empresas).
- Todos los profesores que dan los cursos híbridos y a distancia en el Colegio de Administración de Empresas está adiestrados por el Certificado de Educador Virtual y, en algunos casos, por más de una certificación.
- En el 2019, se eliminaron de los exámenes comprensivos del Plan III y se incluyó el curso integracional ADMI 6816 (*MBA Capstone*).
- En el 2021-2022, participamos en el proyecto Ciclo Proyecto de Conversión Acelerada con Fondos HEERF II de CREAD con seis cursos del MBA para cambio a modalidad a distancia. Cuatro de los seis son cursos medulares en el cambio sugerido.
- Al 15 de febrero de 2022, el Colegio de Administración de Empresas tiene seis (6) salones de educación mixta (presencial y a distancia a la vez) y 13 salones (incluyendo el anfiteatro AE-242 y sala de grabación AE 248) en proceso para un total de 19 salones. Estos salones nos permitirán llegar a una población que por sus trabajos u otras condiciones no siempre pueden asistir a cursos sus presenciales o híbridos.

El próximo paso para poder servir a más estudiantes de una mejor manera es con esta propuesta de cambio curricular y la transformación del MBA en Mercadeo a Distancia en Modalidad Híbrida. No estamos solicitando transformar el MBA a un programa a distancia total sino de modalidad híbrida. Para los estudiantes fuera de Puerto Rico tendremos cohortes de invierno o verano intensivo similar a lo que tienen en la Escuela de Derecho de la UPR en Río



Piedras o programas de MBA en Europa, Asia y Estados Unidos de América<sup>22</sup>. Esto nos permite que los estudiantes en y fuera de Puerto Rico colaboren y establezcan vínculos entre ellos, sus profesores y empresarios en Puerto Rico. Es la manera que muchos programas aumentan la cantidad de estudiantes internacionales y el ingreso de sus programas. En ADEM tenemos la ventaja que todos nuestros profesores que son completamente bilingües y pueden comunicarse con sus estudiantes en inglés y español.

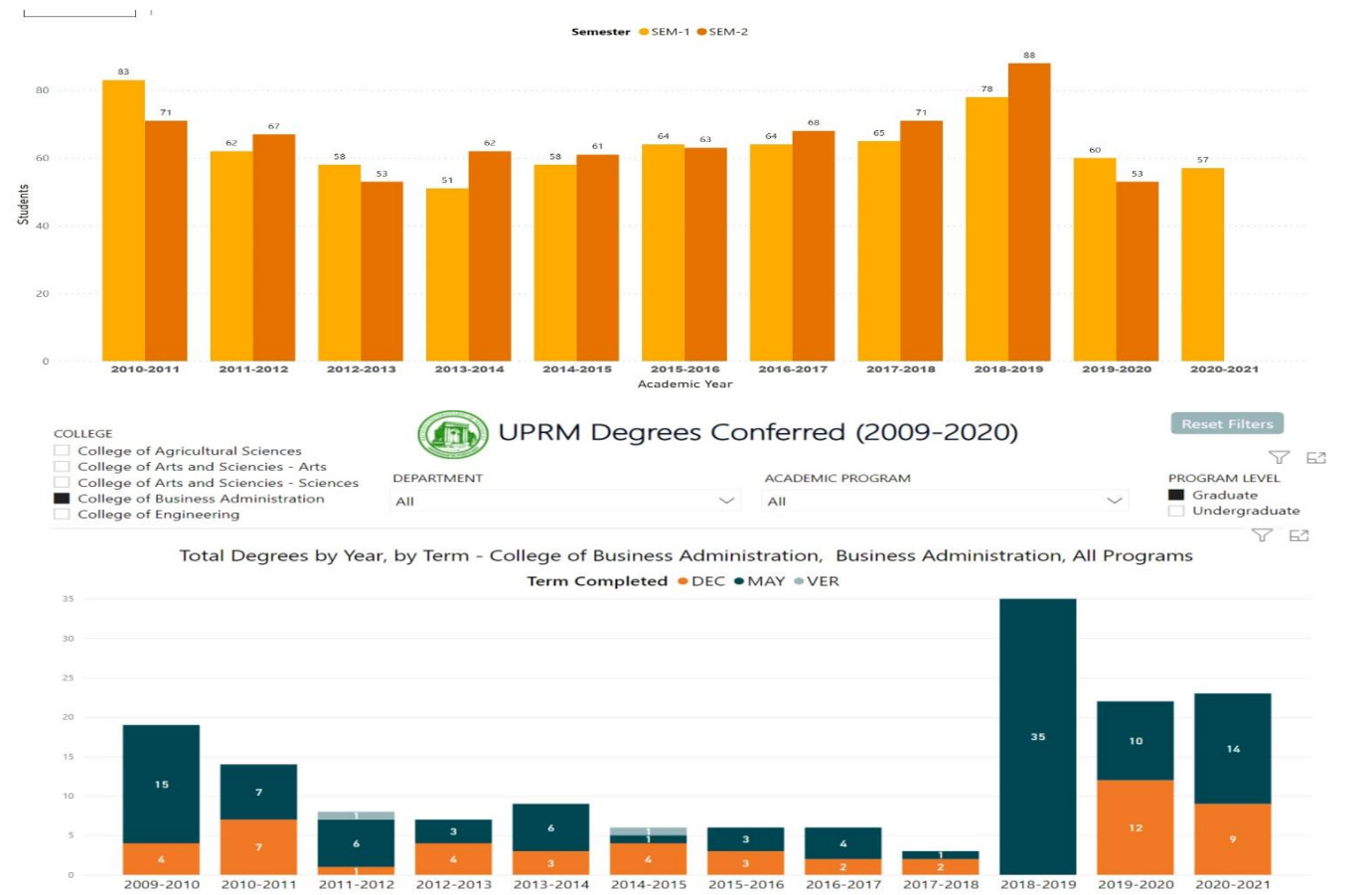
La propuesta ayuda a disminuir el tiempo de graduación y los costos del programa sin disminuir la calidad de la educación. La reducción de cursos medulares en los programas de Finanzas, Gerencia Industria, Gerencia de Recursos Humanos y Mercadeo responde a que los contenidos se atienden en los cursos de especialidad y los estudiantes tienen la opción de tomar dichos cursos como electivas generales.

La opción de proyecto (Plan II). Se elimina debido a que nadie lo ha solicitado en los últimos tres años (baja demanda) y que los estudiantes que antes escogían esa opción casi nunca se graduaban (bajas tasas de graduación). El problema de baja demanda y tasas de graduación han sido un problema del programa en los últimos años. La actualización del currículo nos permite fortalecer la oferta, ayudando a que el programa sea más pertinente, atractivo y competitivo. En la tabla siguiente proveemos las ventajas del cambio curricular propuesto. No encontramos desventajas en el cambio.

<b>Evaluación de Constituyentes</b>	<b>Ventajas</b>
Estudiantes actuales (que deseen cambiar)	<ul style="list-style-type: none"> <li>• Programa actualizado, todos los prontuarios se están evaluando y actualizando (no requieren cambios mayores)</li> </ul>
Estudiantes prospectos	<ul style="list-style-type: none"> <li>• Terminar antes el programa</li> <li>• Costo menor del programa</li> </ul>
Colegio de Administración de Empresas	<ul style="list-style-type: none"> <li>• Proveer una opción competitiva de alta calidad a nuestros estudiantes.</li> <li>• Aumentar en la demanda del programa del MBA y las tasas de graduación y egresados.</li> <li>• Cumplimiento con nuestra misión, visión y plan estratégico.</li> <li>• Aumentar en el nivel de satisfacción de nuestros empleados y empleadores, sobre todo los que costean el MBA</li> </ul>

<sup>22</sup> <https://www.topmba.com/mba-rankings/international-mba-cohorts-global-200-schools-top-10>

En el segundo semestre 2018-2019, cambiamos el Plan III de examen comprensivo a curso ADMI6816 – *Capstone*. En el programa actual tenemos tres cursos integracionales (“*Capstones*”), por lo que dejaremos de requisito sólo uno. (los cursos GERE 6096 y ADMI 6008 pasan a ser electivas). El resultado de la eliminación del examen comprensivo fue un aumento en las tasas de graduación de los estudiantes, incluyendo el regreso de estudiantes que no habían terminado, pero no nos ayudó en el aumento de demanda de nuevos estudiantes. En o antes de tres años de graduarse sobre 90% de nuestros estudiantes obtiene o crecen en sus trabajos con el MBA del RUM. Entendemos que tener un programa muchos más créditos, junto a los asuntos demográficos y económicos del área va en detrimento del programa si no nos actualizamos a las ofertas actuales. Incluimos las gráficas de datos de matrícula 2010 - 2020<sup>23</sup> y grados obtenidos del 2009-2020<sup>24</sup> ).



23

<https://app.powerbi.com/view?r=eyJrIjoiM2M3NDc5ZWItZGM4OS00MTC0LTgxOGQyYWVzZmZlMWFhZjZjOjIiwidCI6IjBkZmE1ZGMwLTAzNmYtNDYxNS05OWU0LTk0YWY4MjJmMm14NCIsImMiOiJF9>

24

<https://app.powerbi.com/view?r=eyJrIjoiNDg1ZTllZjktY2ZmMC00MDg2LWE3MGUzMmViNzQ3NDYyZjZlIiwidCI6IjBkZmE1ZGMwLTAzNmYtNDYxNS05OWU0LTk0YWY4MjJmMm14NCIsImMiOiJF9>

#### IV. Programa vigente – 48 créditos

La tabla a continuación resume el currículum vigente

<b>Cursos</b>	<b>Créditos (Plan I y III)</b>
Medulares e Integracionales (todos los planes)	27
Electivas de Especialidad	6 / 12
Electivas Generales	9 / 6
Tesis o Curso Integracional (ADMI 6816)	6 / 3
<b>Total</b>	<b>48</b>
Plan I Tesis - sustituye seis (6) créditos de especialidad Plan II Proyecto – sustituye tres (3) créditos de especialidad Plan III Cursos – Requiere ADMI 6816 - sustituye tres (3) créditos de electiva general.	

#### V. Resumen de propuesta y planes de estudios

Los estudiantes del programa de Maestría en Administración de Empresas en Mercadeo pueden optar por el Plan I (tesis) o Plan III (sólo cursos). Presentamos el resumen del currículum propuesto y currículum actual, el propuesto y la comparativa entre el actual y el propuesto por área y plan. No estamos incluyendo cursos nuevos de electivas libres o generales porque basado en las evaluaciones tenemos los cursos y solamente tenemos que actualizar algunos temas de los prontuarios. Proponemos que el programa a distancia en modalidad híbrida todos sus cursos se podrán dar en las modalidades presenciales (P), Híbrida (H), en línea (E) o a distancia (D). En los casos de cursos presenciales, híbridos o en línea se darán siempre en salones mixtos para no afectar a los estudiantes que no puedan asistir de manera presencial. Ejemplos de programas que aprobados por la Junta de Gobierno aprobados para transformación para ofrecerse a distancia en modalidad híbrida son:

- Maestría en Administración de Servicios de Salud en el Recinto de Ciencias Médicas <https://apicertificaciones.upr.edu/file/download/25935>
- Maestría en Administración de Servicios de Salud en el Recinto de Ciencias Médicas <https://apicertificaciones.upr.edu/file/download/25936>
- Certificado Graduado en Gerontología en el Recinto de Ciencias Médicas <https://apicertificaciones.upr.edu/file/download/25933>
- Bachillerato en Ciencias con Concentración en Biología en Cayey <https://apicertificaciones.upr.edu/file/download/25948>

### Plan I. Tesis: Resumen de la propuesta actual

Cursos	Actual (créditos)	Propuesto (créditos)	Diferencia
Modulares e Integracionales	27	15	-12
Electivas de Especialidad	6	9	+3
Electivas Generales	9	6	-3
Tesis	6	6	0
<b>Total</b>	<b>48</b>	<b>36</b>	<b>-12</b>

### Plan I: Comparativa entre el currículum actual y propuesto por semestre

Primer Año					
Primer Semestre			Primer Semestre		
Curso	Título	Crs.	Curso	Título	Crs.
CONT 6005	Contabilidad Gerencial	3	CONT 6005	Contabilidad Gerencial	3
ESTA 6005	Estadística Gerencial	3	ESTA 6005	Estadística Gerencial	3
GERE 6025	Conducta Organizacional	3	GERE 6036	Gerencia Internacional	3
ECON 6027	Economía Gerencial	3			
		<b>12</b>			<b>9</b>
Segundo Semestre			Segundo Semestre		
FINA 6015	Finanza Gerencial	3	FINA 6015	Finanza Gerencial	3
MERC 6055	Gerencia de Mercadeo	3	MERC 6055	Gerencia de Mercadeo	3
GEIN 6035	Métodos Cuantitativos Gerenciales	3	ELECTIVO+	Electiva General	3
ELECTIVO+	Electiva General	3			
		<b>12</b>			<b>9</b>
Segundo Año					
Primer Semestre			Primer Semestre		
Curso	Título	Crs.	Curso	Título	Crs.
ELECTIVO^	Electiva de Especialidad	3	ELECTIVO^	Electiva de Especialidad	3
ELECTIVO+	Electiva General	3	ELECTIVO+	Electiva General	3
GERE 6096	Política de Negocios	3	ADMI 6996	Tesis	3
ADMI 6996	Tesis	3			
		<b>12</b>			<b>9</b>
Segundo Semestre			Segundo Semestre		
ELECTIVO^	Electiva de Especialidad	3	ELECTIVO^	Electiva de Especialidad	3
ELECTIVO+	Electiva General	3	ELECTIVO^	Electiva de Especialidad	3
ADMI 6008	Desarrollo de Pequeñas Empresas	3	ADMI 6996	Tesis	3
ADMI 6996	Tesis	3			
		<b>12</b>			<b>9</b>
		<b>48</b>			<b>36</b>

**Plan II – Proyecto se inhabilita**

**Plan III – Sólo cursos: Resumen de la propuesta actual**

<b>Cursos</b>	<b>Actual (créditos)</b>	<b>Propuesto (créditos)</b>	<b>Diferencia</b>
Medulares	27	15	<b>12</b>
Electivas de Especialidad	12	12	<b>0</b>
Electivas Generales	6	6	<b>0</b>
Curso Integracional (ADMI 6816)	3	3	<b>0</b>
<b>Total</b>	<b>48</b>	<b>36</b>	<b>12</b>

<b>Plan III: Comparativa entre el currículo actual y propuesto por semestre</b>					
<b>Primer Año</b>					
<b>Primer Semestre</b>			<b>Primer Semestre</b>		
<b>Curso</b>	<b>Título</b>	<b>Crs.</b>	<b>Curso</b>	<b>Título</b>	<b>Crs.</b>
CONT 6005	Contabilidad Gerencial	3	CONT 6005	Contabilidad Gerencial	3
ESTA 6005	Estadística Gerencial	3	ESTA 6005	Estadística Gerencial	3
GERE 6025	Conducta Organizacional	3	GERE 6036	Gerencia	3
ECON 6027	Economía Gerencial	3		Internacional	
<b>12</b>			<b>9</b>		
<b>Segundo Semestre</b>			<b>Segundo Semestre</b>		
FINA 6015	Finanza Gerencial	3	FINA 6015	Finanza Gerencial	3
MERC 6055	Gerencia de Mercadeo	3	MERC 6055	Gerencia de Mercadeo	3
GEIN 6035	Métodos Cuantitativos Gerenciales	3	ELECTIVO+	Electiva General	3
ELECTIVO+	Electiva General	3			
<b>12</b>			<b>9</b>		
<b>Segundo Año</b>					
<b>Primer Semestre</b>			<b>Primer Semestre</b>		
<b>Curso</b>	<b>Título</b>	<b>Crs.</b>	<b>Curso</b>	<b>Título</b>	<b>Crs.</b>
ELECTIVO^	Electiva de Especialidad	3	ELECTIVO^	Electiva de Especialidad	3
ELECTIVO+	Electiva General	3	ELECTIVO^	Electiva de Especialidad	3
GERE 6096	Política de Negocios	3	ELECTIVO+	Electiva General	3
ELECTIVO^	Electiva de Especialidad	3			
<b>12</b>			<b>9</b>		
<b>Segundo Semestre</b>			<b>Segundo Semestre</b>		
ELECTIVO^	Electiva de Especialidad	3	ELECTIVO^	Electiva de Especialidad	3
ELECTIVO^	Electiva de Especialidad	3	ELECTIVO^	Electiva de Especialidad	3
ADMI 6008	Desarrollo de Pequeñas Empresas	3	ADMI 6816	MBA Capstone	3
ADMI 6816	MBA Capstone	3			
<b>12</b>			<b>9</b>		
<b>48</b>			<b>36</b>		

Los planes de estudio serán como sigue:

- Plan I – En este Plan el estudiante tomará nueve (9) créditos de especialidad, seis (6) en tesis y no tienen que tomar ADMI 6816.
- Plan II – Se inhabilita
- Plan III – Los estudiantes en Plan III tienen que tomar ADMI 6816.

#### **VI. Otros cambios significativos incluidos en la revisión curricular.**

- Reactivación del MBA en Mercadeo
- Aprobación de la transformación del programa para ofrecerse en modalidad híbrida
- Se eliminan de los requisitos de admisión los cursos de Estadística de Negocios (I y II) o equivalentes; y los cursos de Contabilidad Financiera (I y II) o sus equivalentes. Estos contenidos se atienden en los cursos medulares de Contabilidad Gerencial y Estadística Gerencial. Los estudiantes sin educación en administración de empresas tienen que tomar antes de comenzar o en el primer semestre unos módulos de temas en administración de empresas en un costo y tiempo menor a las deficiencias antes indicadas para cumplir con los CPCs. Los bachilleres en administración de empresas pueden tomarlos de manera opcional.
- No se requiere examen estandarizado para admisión (ejemplo GRE, EXADEP, GMAT). Actualmente no lo requerimos y no hemos encontrado diferencia con los estudiantes que antes aceptábamos. Entendemos que la inclusión del proceso de entrevista nos ha ayudado en el proceso de evaluación de candidatos.
- No se requerirá el examen de TOEFL para estudiantes internacionales si sus idiomas principales son español o inglés. Tenemos egresados exitoso que no dominan ambos.
- Se eliminan los cursos medulares e integracionales de Conducta Organizacional y Política de Negocios y se incluye a Gerencia Internacional por que incluye los temas principales de la primera, cubre los temas principales de gerencia estratégica (política) con un enfoque internacional. Los cursos primero indicados pasan a electivas generales.
- Se eliminan los cursos medulares de Métodos Cuantitativos Gerenciales (GEIN 6035) y Economía Gerencial (ECON 6027); pasando a estar disponibles como cursos electivos generales para las especialidades.
- Se elimina el curso integracional de ADMI 6008 y pasa a electiva general.

#### **Propuesta aprobada por el Comité Graduado de Administración de Empresas:**

- Cambio curricular: 22 de septiembre de 2021
- Cambio de modalidad a híbrido: 23 de febrero de 2022

#### **Propuesta aprobada por la Facultad de Administración de Empresas:**

- Cambio curricular: 19 de octubre de 2021
- Cambio de modalidad a híbrido: 25 de febrero de 2022

# Propuesta para Revisión del Programa

**MAESTRÍA EN ADMINISTRACIÓN DE EMPRESAS  
EN RECURSOS HUMANOS**



## **I. Introducción**

El Programa Graduado del Colegio de Administración de Empresas (ADEM) comenzó en agosto de 1982 mediante la Certificación 81-38 del Senado Académico del Recinto Universitario de Mayagüez. La Junta de Síndicos aprobó la revisión del Programa Graduado de Administración de Empresas en la Certificación Número 026-1997-98. En la Certificación Número 2000-193 el Consejo de Educación Superior, autorizó a la Universidad de Puerto Rico (UPR) a comenzar las Maestrías de Administración de Empresas (MBA, por sus siglas en inglés) de Finanzas, Mercadeo, Recursos Humanos y Gerencia Industrial. Actualmente somos el único MBA con especialidades en el sistema UPR. El Programa Graduado está acreditado por la *Accreditation Council for Business Schools and Programs* y mantiene un convenio de colaboración con *Western New Mexico University*. Nuestro programa le permite al estudiante obtener las destrezas y conocimientos requeridos para ejercer posiciones de liderazgo gerencial y profesional dentro de la industria, el comercio y servicio.

## **II. Objetivos de la Revisión Curricular de la Maestría de Administración de Empresas en Recursos Humanos**

- Transformar el programa a uno para ofrecerse en modalidad híbrida<sup>25</sup>
- Reducir el MBA en Recursos Humanos de 48 a 36 créditos.
  - Reducir los cursos medulares de siete cursos (21 créditos) a cinco cursos (15 créditos).
  - Eliminar los cursos integracionales GERE 6096 y ADMI 6008 para los planes I y III (6 créditos).
- Sustituir el curso medular GERE 6025 por GERE 6036.
- Inhabilitar la opción de proyecto (Plan II).
- Eliminar los cursos integracionales GERE 6096 y ADMI 6008 para los planes I y III.
- Eliminar los cursos de contabilidad (6 créditos) y estadísticas (6 créditos) de deficiencia a módulos de repastos que cubrirían los temas requeridos por la ACBSP como CPC

---

<sup>25</sup> <https://apicertificaciones.upr.edu/file/download/25935> Ejemplo de programas transformados en el RCM



(*Common Professional Component*<sup>26</sup>) que debemos integrar antes de nuestra próxima recertificación<sup>27</sup>. Los módulos se proveerán por la Oficina de Educación Continua y Servicio a los Negocios de ADEM para los estudiantes que no se graduaron en programas de administración de empresas, aunque todos los estudiantes lo pueden tomar. El costo y tiempo actual de los cursos de deficiencia son 12 créditos y se cambiará a módulos de por lo menos la mitad del costo y un 25% del tiempo.

### **III. Justificación**

La evaluación de programas y revisión de curricular es necesario para estar a la vanguardia de la educación superior en Puerto Rico y para garantizar que nuestros alumnos reciben la mejor educación (meta estratégica #1 de la Universidad de Puerto Rico (UPR)<sup>28</sup>, objetivo estratégico #2 de la UPR, Recinto Universitario de Mayagüez y objetivo 1.1 del plan estratégico de ADEM).

La tendencia en programas similares avalados por las principales agencias acreditadoras de escuelas de negocios en Puerto Rico y Estados Unidos es el ofrecimiento de programas de 30 créditos<sup>29</sup>. Después de una minuciosa evaluación y conversaciones con profesores, estudiantes de MBA, egresados y empleadores decidimos actualizar el currículo. El cambio principal es la reducción de 48 a 36 créditos. Esto nos permitirá mantener el perfil del egresado, proveer un grado de alta calidad mientras mantenemos la competitividad de nuestra oferta y apelamos a estudiantes y profesionales locales e internacionales. Nuestro programa se mantiene en cursos nocturnos y sabatinos debido a que nuestro enfoque sigue en servir a personas empleadas en horarios diurnos y estudiantes que consiguen trabajos durante la maestría.

El cambio curricular es uno que nos permitirá dar servicio a más estudiantes y se complementa con otros esfuerzos que hemos hecho en los últimos años. Presentamos la bitácora

---

<sup>26</sup> [https://acbsp.org/resource/resmgr/docs/accreditation/Unified\\_Standards\\_and\\_Criter.pdf](https://acbsp.org/resource/resmgr/docs/accreditation/Unified_Standards_and_Criter.pdf)

<sup>27</sup> 20 de septiembre de 2024

<sup>28</sup> Enriquecer la oferta académica con programas académicos pertinentes, diferenciados y competitivos a través de diversas modalidades que responden a la evolución y los requerimientos de sus disciplinas, las profesiones y el mercado laboral, tanto en el país como a nivel global, el reclutamiento de estudiantes y docentes, mientras atienden las necesidades de desarrollo profesional continuo del capital humano.

<sup>29</sup> Evaluación de sobre 30 programas acreditados por la AACSB, principal acreditadora de negocios en el mundo y la que estamos tratando de conseguir.

de esfuerzos que nos lleva a la revisión curricular y solicitud de cambio de modalidad del programa:

- En el 2017, comenzamos las aprobaciones en facultad de los cursos graduados para darlos híbridos y a distancia. El 30 de abril de 2019 se aprobaron todos los cursos faltantes del MBA para que se puedan dar de manera híbridos (Certificación 18-19-10 del Colegio de Administración de Empresas).
- Todos los profesores que dan los cursos híbridos y a distancia en el Colegio de Administración de Empresas está adiestrados por el Certificado de Educador Virtual y, en algunos casos, por más de una certificación.
- En el 2019, se eliminaron de los exámenes comprensivos del Plan III y se incluyó el curso integracional ADMI 6816 (*MBA Capstone*).
- En el 2021-2022, participamos en el proyecto Ciclo Proyecto de Conversión Acelerada con Fondos HEERF II de CREAD con seis cursos del MBA para cambio a modalidad a distancia. Cuatro de los seis son cursos medulares en el cambio sugerido.
- Al 15 de febrero de 2022, el Colegio de Administración de Empresas tiene seis (6) salones de educación mixta (presencial y a distancia a la vez) y 13 salones (incluyendo el anfiteatro AE-242 y sala de grabación AE 248) en proceso para un total de 19 salones. Estos salones nos permitirán llegar a una población que por sus trabajos u otras condiciones no siempre pueden asistir a cursos sus presenciales o híbridos.

El próximo paso para poder servir a más estudiantes de una mejor manera es con esta propuesta de cambio curricular y la transformación del MBA en Recursos Humanos a Distancia en Modalidad Híbrida. No estamos solicitando transformar el MBA a un programa a distancia total sino de modalidad híbrida. Para los estudiantes fuera de Puerto Rico tendremos cohortes de invierno o verano intensivo similar a lo que tienen en la Escuela de Derecho de la UPR en Río Piedras o programas de MBA en Europa, Asia y Estados Unidos de América<sup>30</sup>. Esto nos permite que los estudiantes en y fuera de Puerto Rico colaboren y establezcan vínculos entre ellos, sus profesores y empresarios en Puerto Rico. Es la manera que muchos programas aumentan la cantidad de estudiantes internacionales y el ingreso de sus programas. En ADEM tenemos la

---

<sup>30</sup> <https://www.topmba.com/mba-rankings/international-mba-cohorts-global-200-schools-top-10>

ventaja que todos nuestros profesores que son completamente bilingües y pueden comunicarse con sus estudiantes en inglés y español.

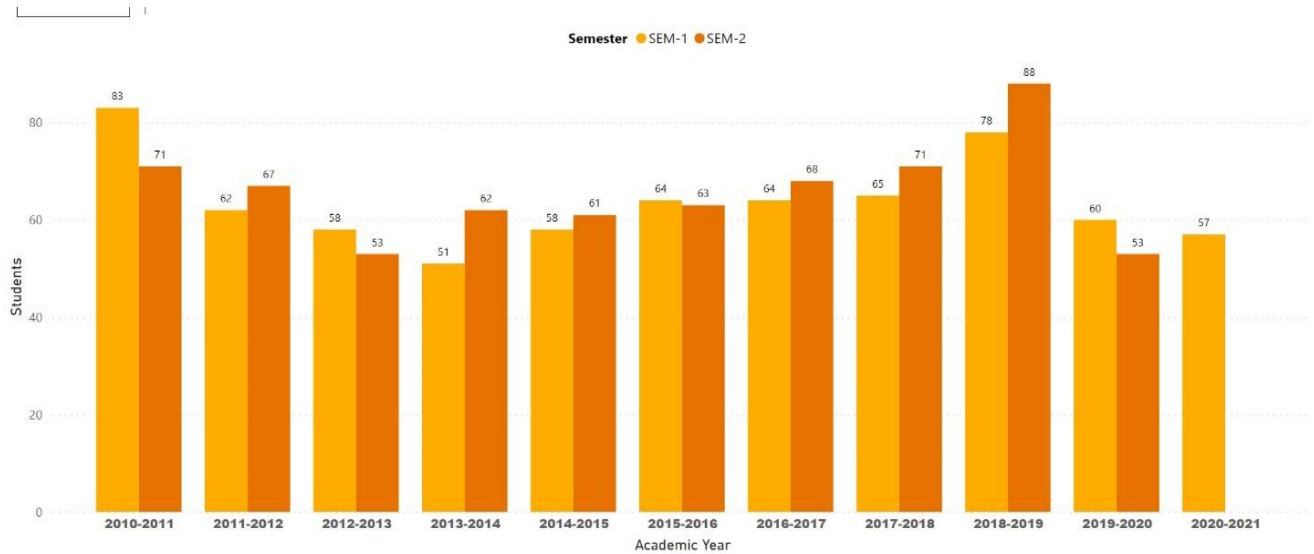
La propuesta ayuda a disminuir el tiempo de graduación y los costos del programa sin disminuir la calidad de la educación. La reducción de cursos medulares en los programas de Finanzas, Gerencia Industria, Gerencia de Recursos Humanos y Mercadeo responde a que los contenidos se atienden en los cursos de especialidad y los estudiantes tienen la opción de tomar dichos cursos como electivas generales.

La opción de proyecto (Plan II). Se elimina debido a que nadie lo ha solicitado en los últimos tres años (baja demanda) y que los estudiantes que antes escogían esa opción casi nunca se graduaban (bajas tasas de graduación). El problema de baja demanda y tasas de graduación han sido un problema del programa en los últimos años. La actualización del currículo nos permite fortalecer la oferta, ayudando a que el programa sea más pertinente, atractivo y competitivo. En la tabla siguiente proveemos las ventajas del cambio curricular propuesto. No encontramos desventajas en el cambio.

Evaluación de Constituyentes	Ventajas
Estudiantes actuales (que deseen cambiar)	<ul style="list-style-type: none"> <li>• Programa actualizado, todos los prontuarios se están evaluando y actualizando (no requieren cambios mayores)</li> </ul>
Estudiantes prospectos	<ul style="list-style-type: none"> <li>• Terminar antes el programa</li> <li>• Costo menor del programa</li> </ul>
Colegio de Administración de Empresas	<ul style="list-style-type: none"> <li>• Proveer una opción competitiva de alta calidad a nuestros estudiantes.</li> <li>• Aumentar en la demanda del programa del MBA y las tasas de graduación y egresados.</li> <li>• Cumplimiento con nuestra misión, visión y plan estratégico.</li> <li>• Aumentar en el nivel de satisfacción de nuestros empleados y empleadores, sobre todo los que costean el MBA</li> </ul>

En el segundo semestre 2018-2019, cambiamos el Plan III de examen comprensivo a curso ADMI6816 – *Capstone*. En el programa actual tenemos tres cursos integracionales (“*Capstones*”), por lo que dejaremos de requisito sólo uno. (los cursos GERE 6096 y ADMI 6008 pasan a ser electivas). El resultado de la eliminación del examen comprensivo fue un aumento en las tasas de graduación de los estudiantes, incluyendo el regreso de estudiantes que no habían terminado, pero no nos ayudó en el aumento de demanda de nuevos estudiantes. En o antes de tres años de

graduarse sobre 90% de nuestros estudiantes obtiene o crecen en sus trabajos con el MBA del RUM. Entendemos que tener un programa muchos más créditos, junto a los asuntos demográficos y económicos del área va en detrimento del programa si no nos actualizamos a las ofertas actuales. Incluimos las gráficas de datos de matrícula 2010 - 2020<sup>31</sup> y grados obtenidos del 2009-2020<sup>32</sup> ).



31

<https://app.powerbi.com/view?r=eyJrIjoiM2M3NDc5ZWItZGM4OS00MTc0LTgxOGQtYWVzZmZlMWFIZjYjOjIiwidCI6IjBkZmE1ZGMwLTAzNmYtNDYxNS05OWU0LTk0YWY4MjJmMm14NCIsImMiOiJF9>

32

<https://app.powerbi.com/view?r=eyJrIjoiNDg1ZTllZjktY2ZmMC00MDg2LWE3MGUzMmViNzQ3NDYyZjVlIiwidCI6IjBkZmE1ZGMwLTAzNmYtNDYxNS05OWU0LTk0YWY4MjJmMm14NCIsImMiOiJF9>

COLLEGE

- College of Agricultural Sciences
- College of Arts and Sciences - Arts
- College of Arts and Sciences - Sciences
- College of Business Administration
- College of Engineering

DEPARTMENT: All

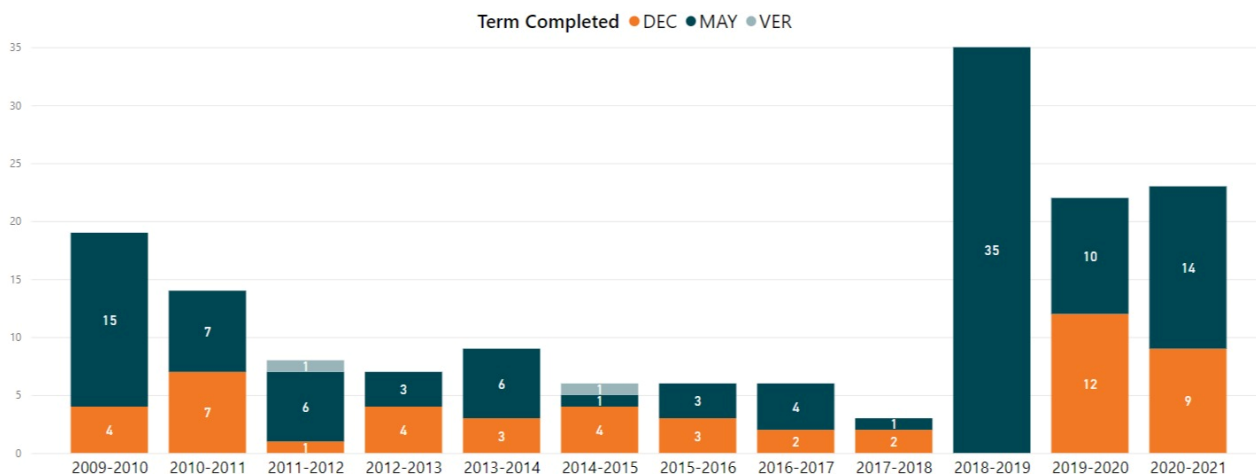
ACADEMIC PROGRAM: All

PROGRAM LEVEL

- Graduate
- Undergraduate

Reset Filters

Total Degrees by Year, by Term - College of Business Administration, Business Administration, All Programs



#### IV. Programa vigente – 48 créditos

La tabla a continuación resume el currículum vigente

Cursos	Créditos (Plan I y III)
Medulares e Integracionales (todos los planes)	27
Electivas de Especialidad	6 / 12
Electivas Generales	9 / 6
Tesis o Curso Integracional (ADMI 6816)	6 / 3
<b>Total</b>	<b>48</b>
Plan I Tesis - sustituye seis (6) créditos de especialidad Plan II Proyecto – sustituye tres (3) créditos de especialidad Plan III Cursos – Requiere ADMI 6816 - sustituye tres (3) créditos de electiva general.	

#### V. Resumen de propuesta y planes de estudios

Los estudiantes del programa de Maestría en Administración de Empresas en Recursos Humanos pueden optar por el Plan I (tesis) o Plan III (sólo cursos). Presentamos el resumen del currículum propuesto y currículum actual, el propuesto y la comparativa entre el actual y el propuesto por área y plan. No estamos incluyendo cursos nuevos de electivas libres o generales porque basado en las evaluaciones tenemos los cursos y solamente tenemos que actualizar algunos temas de los prontuarios. Proponemos que el programa a distancia en modalidad híbrida todos sus cursos se podrán dar en las modalidades presenciales (P), Híbrida (H), en línea (E) o a distancia (D). En los casos de cursos presenciales, híbridos o en línea se darán siempre en salones mixtos para no afectar a los estudiantes que no puedan asistir de manera presencial. Ejemplos de

programas que aprobados por la Junta de Gobierno aprobados para transformación para ofrecerse a distancia en modalidad híbrida son:

- Maestría en Administración de Servicios de Salud en el Recinto de Ciencias Médicas <https://apicertificaciones.upr.edu/file/download/25935>
- Maestría en Administración de Servicios de Salud en el Recinto de Ciencias Médicas <https://apicertificaciones.upr.edu/file/download/25936>
- Certificado Graduado en Gerontología en el Recinto de Ciencias Médicas <https://apicertificaciones.upr.edu/file/download/25933>
- Bachillerato en Ciencias con Concentración en Biología en Cayey <https://apicertificaciones.upr.edu/file/download/25948>

### Plan I. Tesis: Resumen de la propuesta actual

Cursos	Actual (créditos)	Propuesto (créditos)	Diferencia
Modulares e Integracionales	27	15	-12
Electivas de Especialidad	6	9	+3
Electivas Generales	9	6	-3
Tesis	6	6	0
<b>Total</b>	<b>48</b>	<b>36</b>	<b>-12</b>

### Plan I: Comparativa entre el currículo actual y propuesto por semestre

Primer Año					
Primer Semestre			Primer Semestre		
Curso	Título	Crs.	Curso	Título	Crs.
CONT 6005	Contabilidad Gerencial	3	CONT 6005	Contabilidad Gerencial	3
ESTA 6005	Estadística Gerencial	3	ESTA 6005	Estadística Gerencial	3
GERE 6025	Conducta Organizacional	3	GERE 6036	Gerencia Internacional	3
ECON 6027	Economía Gerencial	3			
		<b>12</b>			<b>9</b>
Segundo Semestre			Segundo Semestre		
FINA 6015	Finanza Gerencial	3	FINA 6015	Finanza Gerencial	3
MERC 6055	Gerencia de Mercadeo	3	MERC 6055	Gerencia de Mercadeo	3
GEIN 6035	Métodos Cuantitativos Gerenciales	3	ELECTIVO+	Electiva General	3
ELECTIVO+	Electiva General	3			
		<b>12</b>			<b>9</b>
Segundo Año					
Primer Semestre			Primer Semestre		
Curso	Título	Crs.	Curso	Título	Crs.
ELECTIVO^	Electiva de Especialidad	3	ELECTIVO^	Electiva de Especialidad	3
ELECTIVO+	Electiva General	3	ELECTIVO+	Electiva General	3
GERE 6096	Política de Negocios	3	ADMI 6996	Tesis	3
ADMI 6996	Tesis	3			
		<b>12</b>			<b>9</b>
Segundo Semestre			Segundo Semestre		
ELECTIVO^	Electiva de Especialidad	3	ELECTIVO^	Electiva de Especialidad	3
ELECTIVO+	Electiva General	3	ELECTIVO^	Electiva de Especialidad	3
ADMI 6008	Desarrollo de Pequeñas Empresas	3	ADMI 6996	Tesis	3
ADMI 6996	Tesis	3			
		<b>12</b>			<b>9</b>
		<b>48</b>			<b>36</b>

**Plan II – Proyecto se inhabilita**

**Plan III – Sólo cursos: Resumen de la propuesta actual**

<b>Cursos</b>	<b>Actual (créditos)</b>	<b>Propuesto (créditos)</b>	<b>Diferencia</b>
Medulares	27	15	<b>12</b>
Electivas de Especialidad	12	12	<b>0</b>
Electivas Generales	6	6	<b>0</b>
Curso Integracional (Admi 6816)	3	3	<b>0</b>
<b>Total</b>	<b>48</b>	<b>36</b>	<b>12</b>

<b>Plan III: Comparativa entre el currículo actual y propuesto por semestre</b>					
<b>Primer Año</b>					
<b>Primer Semestre</b>			<b>Primer Semestre</b>		
<b>Curso</b>	<b>Título</b>	<b>Crs.</b>	<b>Curso</b>	<b>Título</b>	<b>Crs.</b>
CONT 6005	Contabilidad Gerencial	3	CONT 6005	Contabilidad Gerencial	3
ESTA 6005	Estadística Gerencial	3	ESTA 6005	Estadística Gerencial	3
GERE 6025	Conducta Organizacional	3	GERE 6036	Gerencia	3
ECON 6027	Economía Gerencial	3		Internacional	
<b>12</b>			<b>9</b>		
<b>Segundo Semestre</b>			<b>Segundo Semestre</b>		
FINA 6015	Finanza Gerencial	3	FINA 6015	Finanza Gerencial	3
MERC 6055	Gerencia de Mercadeo	3	MERC 6055	Gerencia de Mercadeo	3
GEIN 6035	Métodos Cuantitativos Gerenciales	3	ELECTIVO+	Electiva General	3
ELECTIVO+	Electiva General	3			
<b>12</b>			<b>9</b>		
<b>Segundo Año</b>					
<b>Primer Semestre</b>			<b>Primer Semestre</b>		
<b>Curso</b>	<b>Título</b>	<b>Crs.</b>	<b>Curso</b>	<b>Título</b>	<b>Crs.</b>
ELECTIVO^	Electiva de Especialidad	3	ELECTIVO^	Electiva de Especialidad	3
ELECTIVO+	Electiva General	3	ELECTIVO^	Electiva de Especialidad	3
GERE 6096	Política de Negocios	3	ELECTIVO+	Electiva General	3
ELECTIVO^	Electiva de Especialidad	3			
<b>12</b>			<b>9</b>		
<b>Segundo Semestre</b>			<b>Segundo Semestre</b>		
ELECTIVO^	Electiva de Especialidad	3	ELECTIVO^	Electiva de Especialidad	3
ELECTIVO^	Electiva de Especialidad	3	ELECTIVO^	Electiva de Especialidad	3
ADMI 6008	Desarrollo de Pequeñas Empresas	3	ADMI 6816	MBA Capstone	3
ADMI 6816	MBA Capstone	3			
<b>12</b>			<b>9</b>		
<b>48</b>			<b>36</b>		



Los planes de estudio serán como sigue:

- Plan I – En este Plan el estudiante tomará nueve (9) créditos de especialidad, seis (6) en tesis y no tienen que tomar ADMI 6816.
- Plan II – Se inhabilita
- Plan III – Los estudiantes en Plan III tienen que tomar ADMI 6816.

#### **VI. Otros cambios significativos incluidos en la revisión curricular.**

- Aprobación de la transformación del programa para ofrecerse en modalidad híbrida
- Se eliminan de los requisitos de admisión los cursos de Estadística de Negocios (I y II) o equivalentes; y los cursos de Contabilidad Financiera (I y II) o sus equivalentes. Estos contenidos se atienden en los cursos medulares de Contabilidad Gerencial y Estadística Gerencial. Los estudiantes sin educación en administración de empresas tienen que tomar antes de comenzar o en el primer semestre unos módulos de temas en administración de empresas en un costo y tiempo menor a las deficiencias antes indicadas para cumplir con los CPCs. Los bachilleres en administración de empresas pueden tomarlos de manera opcional.
- No se requiere examen estandarizado para admisión (ejemplo GRE, EXADEP, GMAT). Actualmente no lo requerimos y no hemos encontrado diferencia con los estudiantes que antes aceptábamos. Entendemos que la inclusión del proceso de entrevista nos ha ayudado en el proceso de evaluación de candidatos.
- No se requerirá el examen de TOEFL para estudiantes internacionales si sus idiomas principales son español o inglés. Tenemos egresados exitoso que no dominan ambos.
- Se eliminan los cursos medulares e integracionales de Conducta Organizacional y Política de Negocios y se incluye a Gerencia Internacional por que incluye los temas principales de la primera, cubre los temas principales de gerencia estratégica (política) con un enfoque internacional. Los cursos primero indicados pasan a electivas generales.
- Se eliminan los cursos medulares de Métodos Cuantitativos Gerenciales (GEIN 6035) y Economía Gerencial (ECON 6027); pasando a estar disponibles como cursos electivos generales para las especialidades.
- Se elimina el curso integracional de ADMI 6008 y pasa a electiva general.

#### **Propuesta aprobada por el Comité Graduado de Administración de Empresas:**

- Cambio curricular: 22 de septiembre de 2021
- Cambio de modalidad a híbrido: 23 de febrero de 2022

#### **Propuesta aprobada por la Facultad de Administración de Empresas:**

- Cambio curricular: 19 de octubre de 2021
- Cambio de modalidad a híbrido: 25 de febrero de 2022

# Propuesta para Revisión del Programa

MAESTRÍA EN ADMINISTRACIÓN DE EMPRESAS  
GENERAL



## **I. Introducción**

El Programa Graduado del Colegio de Administración de Empresas (ADEM) comenzó en agosto de 1982 mediante la Certificación 81-38 del Senado Académico del Recinto Universitario de Mayagüez. La Junta de Síndicos aprobó la revisión del Programa Graduado de Administración de Empresas en la Certificación Número 026-1997-98. En la Certificación Número 2000-193 el Consejo de Educación Superior, autorizó a la Universidad de Puerto Rico (UPR) a comenzar las Maestrías de Administración de Empresas (MBA, por sus siglas en inglés) de Finanzas, Mercadeo, Recursos Humanos y Gerencia Industrial. Actualmente somos el único MBA con especialidades en el sistema UPR. El Programa Graduado está acreditado por la *Accreditation Council for Business Schools and Programs* y mantiene un convenio de colaboración con *Western New Mexico University*. Nuestro programa le permite al estudiante obtener las destrezas y conocimientos requeridos para ejercer posiciones de liderazgo gerencial y profesional dentro de la industria, el comercio y servicio.

## **II. Objetivos de la Revisión Curricular de la Maestría de Administración de Empresas**

### **General**

- Transformar el programa a uno para ofrecerse en modalidad híbrida<sup>33</sup>
- Reducir el MBA General de 48 a 33 créditos (Plan I) o 30 créditos (Plan III).
  - Disminuir electivos generales de 15 a 6 créditos.
  - Sustituir el curso medular GERE 6025 por GERE 6036.
- Inhabilitar la opción de proyecto (Plan II).
- Eliminar los cursos integracionales GERE 6096 y ADMI 6008 para los planes I y III.
- Eliminar los cursos de contabilidad (6 créditos) y estadísticas (6 créditos) de deficiencia a módulos de repaso que cubrirían los temas requeridos por la ACBSP como CPC (*Common Professional Component*<sup>34</sup>) que debemos integrar antes de nuestra próxima recertificación<sup>35</sup>. Los módulos se proveerán por la Oficina de Educación Continua y

---

<sup>33</sup> <https://apicertificaciones.upr.edu/file/download/25935> Ejemplo de programas transformados en el RCM

<sup>34</sup> [https://acbsp.org/resource/resmgr/docs/accreditation/Unified\\_Standards\\_and\\_Criter.pdf](https://acbsp.org/resource/resmgr/docs/accreditation/Unified_Standards_and_Criter.pdf)

<sup>35</sup> 20 de septiembre de 2024

Servicio a los Negocios de ADEM para los estudiantes que no se graduaron en programas de administración de empresas, aunque todos los estudiantes lo pueden tomar. El costo y tiempo actual de los cursos de deficiencia son 12 créditos y se cambiará a módulos de por lo menos la mitad del costo y un 25% del tiempo.

### **III. Justificación**

La evaluación de programas y revisión de curricular es necesario para estar a la vanguardia de la educación superior en Puerto Rico y para garantizar que nuestros alumnos reciben la mejor educación (meta estratégica #1 de la Universidad de Puerto Rico (UPR)<sup>36</sup>, objetivo estratégico #2 de la UPR, Recinto Universitario de Mayagüez y objetivo 1.1 del plan estratégico de ADEM).

La tendencia en programas similares avalados por las principales agencias acreditadoras de escuelas de negocios en Puerto Rico y Estados Unidos es el ofrecimiento de programas de 30 créditos<sup>37</sup>. Después de una minuciosa evaluación y conversaciones con profesores, estudiantes de MBA, egresados y empleadores decidimos actualizar el currículo. El cambio principal es la reducción de 48 a 33 créditos en Plan I y 30 créditos en el Plan III. Esto nos permitirá mantener el perfil del egresado, proveer un grado de alta calidad mientras mantenemos la competitividad de nuestra oferta y apelamos a estudiantes y profesionales locales e internacionales. Nuestro programa se mantiene en cursos nocturnos y sabatinos debido a que nuestro enfoque sigue en servir a personas empleadas en horarios diurnos y estudiantes que consiguen trabajos durante la maestría.

El cambio curricular es uno que nos permitirá dar servicio a más estudiantes y se complementa con otros esfuerzos que hemos hecho en los últimos años. Presentamos la bitácora de esfuerzos que nos lleva a la revisión curricular y solicitud de cambio de modalidad del programa:

---

<sup>36</sup> Enriquecer la oferta académica con programas académicos pertinentes, diferenciados y competitivos a través de diversas modalidades que responden a la evolución y los requerimientos de sus disciplinas, las profesiones y el mercado laboral, tanto en el país como a nivel global, el reclutamiento de estudiantes y docentes, mientras atienden las necesidades de desarrollo profesional continuo del capital humano.

<sup>37</sup> Evaluación de sobre 30 programas acreditados por la AACSB, principal acreditadora de negocios en el mundo y la que estamos tratando de conseguir.

- En el 2017, comenzamos las aprobaciones en facultad de los cursos graduados para darlos híbridos y a distancia. El 30 de abril de 2019 se aprobaron todos los cursos faltantes del MBA para que se puedan dar de manera híbridos (Certificación 18-19-10 del Colegio de Administración de Empresas).
- Todos los profesores que dan los cursos híbridos y a distancia en el Colegio de Administración de Empresas está adiestrados por el Certificado de Educador Virtual y, en algunos casos, por más de una certificación.
- En el 2019, se eliminaron de los exámenes comprensivos del Plan III y se incluyó el curso integracional ADMI 6816 (*MBA Capstone*).
- En el 2021-2022, participamos en el proyecto Ciclo Proyecto de Conversión Acelerada con Fondos HEERF II de CREAD con seis cursos del MBA para cambio a modalidad a distancia. Cuatro de los seis son cursos medulares en el cambio sugerido.
- Al 15 de febrero de 2022, el Colegio de Administración de Empresas tiene seis (6) salones de educación mixta (presencial y a distancia a la vez) y 13 salones (incluyendo el anfiteatro AE-242 y sala de grabación AE 248) en proceso para un total de 19 salones. Estos salones nos permitirán llegar a una población que por sus trabajos u otras condiciones no siempre pueden asistir a cursos sus presenciales o híbridos.

El próximo paso para poder servir a más estudiantes de una mejor manera es con esta propuesta de cambio curricular y la transformación del MBA General a Distancia en Modalidad Híbrida. No estamos solicitando transformar el MBA a un programa a distancia total sino de modalidad híbrida. Para los estudiantes fuera de Puerto Rico tendremos cohortes de invierno o verano intensivo similar a lo que tienen en la Escuela de Derecho de la UPR en Río Piedras o programas de MBA en Europa, Asia y Estados Unidos de América<sup>38</sup>. Esto nos permite que los estudiantes en y fuera de Puerto Rico colaboren y establezcan vínculos entre ellos, sus profesores y empresarios en Puerto Rico. Es la manera que muchos programas aumentan la cantidad de estudiantes internacionales y el ingreso de sus programas. En ADEM tenemos la ventaja que todos nuestros profesores que son completamente bilingües y pueden comunicarse con sus estudiantes en inglés y español.

---

<sup>38</sup> <https://www.topmba.com/mba-rankings/international-mba-cohorts-global-200-schools-top-10>

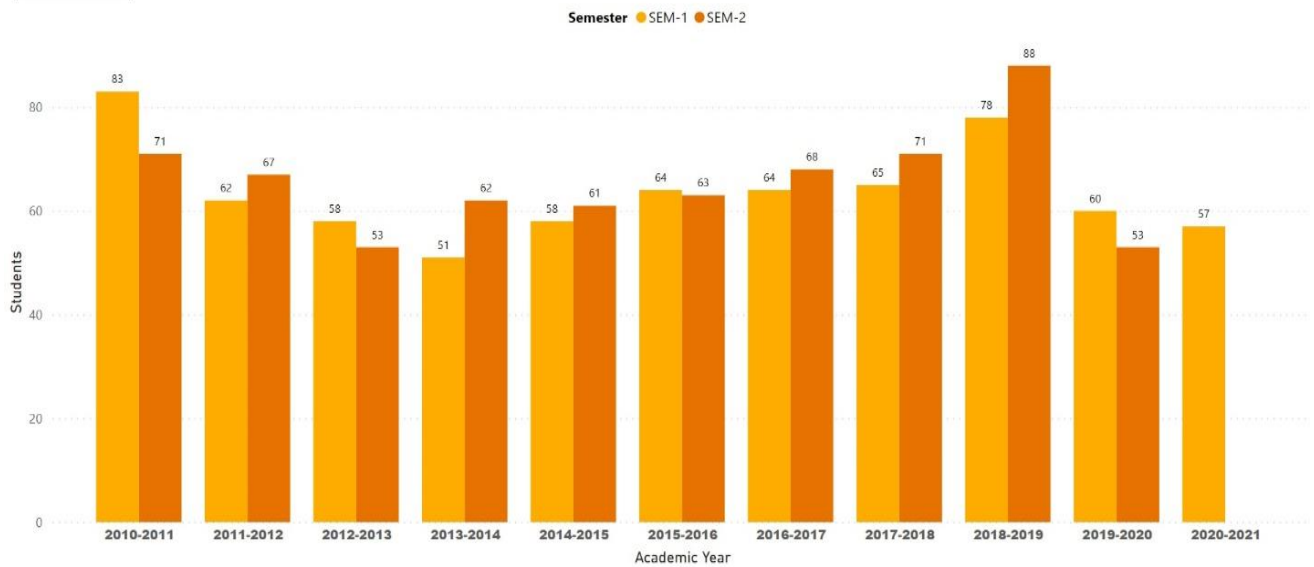
La propuesta ayuda a disminuir el tiempo de graduación y los costos del programa sin disminuir la calidad de la educación. La reducción de cursos medulares en los programas de Finanzas, Gerencia Industria, Gerencia de Recursos Humanos y Mercadeo responde a que los contenidos se atienden en los cursos de especialidad y los estudiantes tienen la opción de tomar dichos cursos como electivas generales.

La opción de proyecto (Plan II). Se elimina debido a que nadie lo ha solicitado en los últimos tres años (baja demanda) y que los estudiantes que antes escogían esa opción casi nunca se graduaban (bajas tasas de graduación). El problema de baja demanda y tasas de graduación han sido un problema del programa en los últimos años. La actualización del currículo nos permite fortalecer la oferta, ayudando a que el programa sea más pertinente, atractivo y competitivo. En la tabla siguiente proveemos las ventajas del cambio curricular propuesto. No encontramos desventajas en el cambio.

Evaluación de Constituyentes	Ventajas
Estudiantes actuales (que deseen cambiar) Estudiantes prospectos	<ul style="list-style-type: none"> <li>• Programa actualizado, todos los prontuarios se están evaluando y actualizando (no requieren cambios mayores)</li> <li>• Terminar antes el programa</li> <li>• Costo menor del programa</li> </ul>
Colegio de Administración de Empresas	<ul style="list-style-type: none"> <li>• Proveer una opción competitiva de alta calidad a nuestros estudiantes.</li> <li>• Aumentar en la demanda del programa del MBA y las tasas de graduación y egresados.</li> <li>• Cumplimiento con nuestra misión, visión y plan estratégico.</li> <li>• Aumentar en el nivel de satisfacción de nuestros empleados y empleadores, sobre todo los que costean el MBA</li> </ul>

En el segundo semestre 2018-2019, cambiamos el Plan III de examen comprensivo a curso ADMI6816 – *Capstone*. En el programa actual tenemos tres cursos integracionales (“*Capstones*”), por lo que dejaremos de requisito sólo uno. (los cursos GERE 6096 y ADMI 6008 pasan a ser electivas). El resultado de la eliminación del examen comprensivo fue un aumento en las tasas de graduación de los estudiantes, incluyendo el regreso de estudiantes que no habían terminado, pero no nos ayudó en el aumento de demanda de nuevos estudiantes. En o antes de tres años de graduarse sobre 90% de nuestros estudiantes obtiene o crecen en sus trabajos con el MBA del RUM. Entendemos que tener un programa muchos más créditos, junto a los asuntos demográficos

y económicos del área va en detrimento del programa si no nos actualizamos a las ofertas actuales. Incluimos las gráficas de datos de matrícula 2010 - 2020<sup>39</sup> y grados obtenidos del 2009-2020<sup>40</sup> ).



COLLEGE

- College of Agricultural Sciences
- College of Arts and Sciences - Arts
- College of Arts and Sciences - Sciences
- College of Business Administration
- College of Engineering

DEPARTMENT: All

ACADEMIC PROGRAM: All

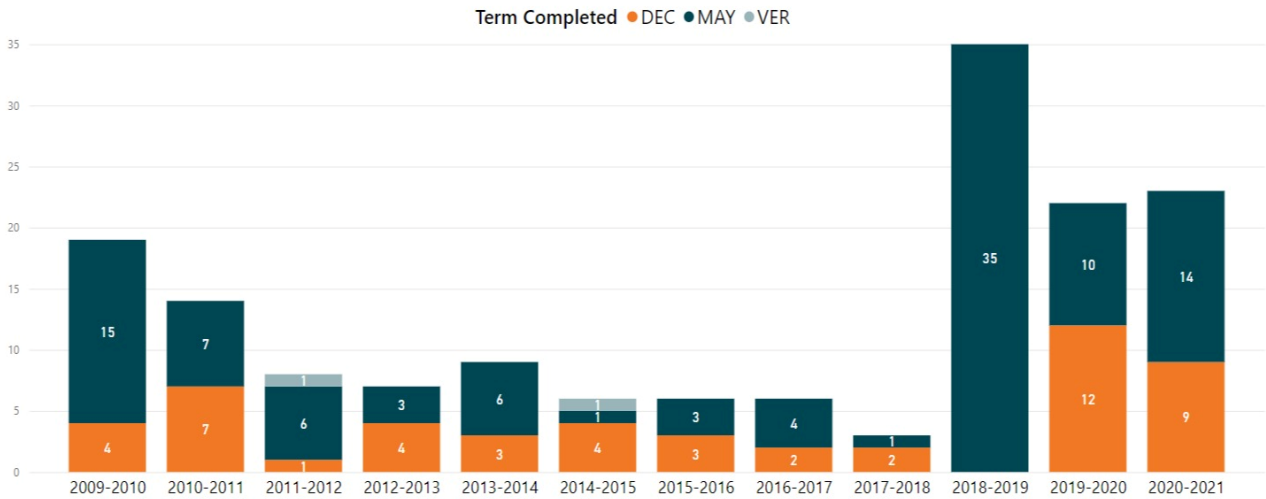
PROGRAM LEVEL

- Graduate
- Undergraduate

UPRM Degrees Conferred (2009-2020)

Reset Filters

Total Degrees by Year, by Term - College of Business Administration, Business Administration, All Programs



39

<https://app.powerbi.com/view?r=eyJrIjoim2M3NDc5ZWItZGM4OS00MTC0LTgxOGQyYWVzZmZlMWFhZjIjLWVlIiwidCI6IjBkZmE1ZGMwLTAzNmYtNDYxNS05OWU0LTk0YWY4MjlmMm14NCIsImMiOjE9>

40

<https://app.powerbi.com/view?r=eyJrIjoimDg1ZTllZjktY2ZmMC00MDg2LWE3MGUzMmViNzQ3NDYyZjVlIiwidCI6IjBkZmE1ZGMwLTAzNmYtNDYxNS05OWU0LTk0YWY4MjlmMm14NCIsImMiOjE9>

#### IV. Programa vigente – 48 créditos

La tabla a continuación resume el currículum vigente

Cursos	Créditos (Plan I y III)
Medulares e Integracionales (todos los planes)	27
Electivas Generales	15 / 18
Tesis o Curso Integracional (ADMI 6816)	6 / 3
<b>Total</b>	<b>48</b>
Plan I Tesis - sustituye seis (6) créditos de electivas generales Plan II Proyecto – sustituye tres (3) créditos de electiva general Plan III Cursos – Requiere ADMI 6816 - sustituye tres (3) créditos de electiva general.	

#### V. Resumen de propuesta y planes de estudios

Los estudiantes del programa de Maestría en Administración de Empresas General pueden optar por el Plan I (tesis) o Plan III (sólo cursos). Presentamos el resumen del currículum propuesto y currículum actual, el propuesto y la comparativa entre el actual y el propuesto por área y plan. No estamos incluyendo cursos nuevos de electivas libres o generales porque basado en las evaluaciones tenemos los cursos y solamente tenemos que actualizar algunos temas de los prontuarios. Proponemos que el programa a distancia en modalidad híbrida todos sus cursos se podrán dar en las modalidades presenciales (P), Híbrida (H), en línea (E) o a distancia (D). En los casos de cursos presenciales, híbridos o en línea se darán siempre en salones mixtos para no afectar a los estudiantes que no puedan asistir de manera presencial. Ejemplos de programas que aprobados por la Junta de Gobierno aprobados para transformación para ofrecerse a distancia en modalidad híbrida son:

- Maestría en Administración de Servicios de Salud en el Recinto de Ciencias Médicas <https://apicertificaciones.upr.edu/file/download/25935>
- Maestría en Administración de Servicios de Salud en el Recinto de Ciencias Médicas <https://apicertificaciones.upr.edu/file/download/25936>
- Certificado Graduado en Gerontología en el Recinto de Ciencias Médicas <https://apicertificaciones.upr.edu/file/download/25933>
- Bachillerato en Ciencias con Concentración en Biología en Cayey <https://apicertificaciones.upr.edu/file/download/25948>



### Plan I. Tesis: Resumen de la propuesta actual

Cursos	Actual (créditos)	Propuesto (créditos)	Diferencia
Medulares	21	21	0
Electivas Generales	15	6	-9
Integracionales	6	0	-6
Tesis	6	6	0
<b>Total</b>	<b>48</b>	<b>33</b>	<b>-15</b>

### Plan I: Comparativa entre el currículo actual y propuesto por semestre

Primer Año					
Primer Semestre			Primer Semestre		
Curso	Título	Crs.	Curso	Título	Crs.
CONT 6005	Contabilidad Gerencial	3	CONT 6005	Contabilidad Gerencial	3
ESTA 6005	Estadística Gerencial	3	ESTA 6005	Estadística Gerencial	3
GERE 6025	Conducta Organizacional	3	GERE 6036	Gerencia Internacional	3
ECON 6027	Economía Gerencial	3			
		<b>12</b>			<b>9</b>
Segundo Semestre			Segundo Semestre		
FINA 6015	Finanza Gerencial	3	FINA 6015	Finanza Gerencial	3
MERC 6055	Gerencia de Mercadeo	3	MERC 6055	Gerencia de Mercadeo	3
GEIN 6035	Métodos Cuantitativos Gerenciales	3	GEIN 6035	Métodos Cuantitativos Gerenciales	3
ELECTIVO+	Electiva General	3			
		<b>12</b>			<b>9</b>
Segundo Año					
Primer Semestre			Primer Semestre		
Curso	Título	Crs.	Curso	Título	Crs.
ELECTIVO+	Electiva General	3	ECON 6027	Economía Gerencial	3
ELECTIVO+	Electiva General	3	ELECTIVO+	Electiva General	3
GERE 6096	Política de Negocios	3	ADMI 6996	Tesis	3
ADMI 6996	Tesis	3			
		<b>12</b>			<b>9</b>
Segundo Semestre			Segundo Semestre		
ELECTIVO+	Electiva General	3	ELECTIVO+	Electiva General	3
ELECTIVO+	Electiva General	3	ADMI 6996	Tesis	3
ADMI 6008	Desarrollo de Pequeñas Empresas	3			
ADMI 6996	Tesis	3			
		<b>12</b>			<b>6</b>
		<b>48</b>			<b>33</b>

**Plan II – Proyecto** se inhabilita

**Plan III – Sólo cursos: Resumen de la propuesta actual**

<b>Cursos</b>	<b>Actual (créditos)</b>	<b>Propuesto (créditos)</b>	<b>Diferencia</b>
Medulares	21	21	<b>0</b>
Electivas Generales	18	6	<b>-12</b>
Integracionales	9	3	<b>-6</b>
<b>Total</b>	<b>48</b>	<b>30</b>	<b>-18</b>

<b>Plan III: Comparativa entre el currículo actual y propuesto por semestre</b>					
<b>Primer Año</b>					
<b>Primer Semestre</b>			<b>Primer Semestre</b>		
<b>Curso</b>	<b>Título</b>	<b>Crs.</b>	<b>Curso</b>	<b>Título</b>	<b>Crs.</b>
CONT 6005	Contabilidad Gerencial	3	CONT 6005	Contabilidad Gerencial	3
ESTA 6005	Estadística Gerencial	3	ESTA 6005	Estadística Gerencial	3
GERE 6025	Conducta Organizacional	3	GERE 6036	Gerencia Internacional	3
ECON 6027	Economía Gerencial	3			
		<b>12</b>			<b>9</b>
<b>Segundo Semestre</b>			<b>Segundo Semestre</b>		
FINA 6015	Finanza Gerencial	3	FINA 6015	Finanza Gerencial	3
MERC 6055	Gerencia de Mercadeo	3	MERC 6055	Gerencia de Mercadeo	3
GEIN 6035	Métodos Cuantitativos Gerenciales	3	GEIN 6035	Métodos Cuantitativos Gerenciales	3
ELECTIVO+	Electiva General	3			
		<b>12</b>			<b>9</b>
<b>Segundo Año</b>					
<b>Primer Semestre</b>			<b>Primer Semestre</b>		
<b>Curso</b>	<b>Título</b>	<b>Crs.</b>	<b>Curso</b>	<b>Título</b>	<b>Crs.</b>
ELECTIVO+	Electiva General	3	ECON 6027	Economía Gerencial	3
ELECTIVO+	Electiva General	3	ELECTIVO+	Electiva General	3
ELECTIVO+	Electiva General	3			
GERE 6096	Política de Negocios	3			
		<b>12</b>			<b>6</b>
<b>Segundo Semestre</b>			<b>Segundo Semestre</b>		
ELECTIVO+	Electiva General	3	ELECTIVO+	Electiva General	3
ELECTIVO+	Electiva General	3	ADMI 6816	MBA Capstone Experience	3
ADMI 6008	Desarrollo de Pequeñas Empresas	3			
ADMI 6816	MBA Capstone Experience	3			
		<b>12</b>			<b>6</b>
		<b>48</b>			<b>30</b>

Los planes de estudio serán como sigue:

- Plan I – En este Plan el estudiante tomará nueve (6) créditos de electiva general, seis (6) en tesis y no tienen que tomar ADMI 6816.
- Plan II – Se inhabilita
- Plan III – Los estudiantes en Plan III tienen que tomar ADMI 6816.

#### **VI. Otros cambios significativos incluidos en la revisión curricular.**

- Aprobación de la transformación del programa para ofrecerse en modalidad híbrida
- Se eliminan de los requisitos de admisión los cursos de Estadística de Negocios (I y II) o equivalentes; y los cursos de Contabilidad Financiera (I y II) o sus equivalentes. Estos contenidos se atienden en los cursos medulares de Contabilidad Gerencial y Estadística Gerencial. Los estudiantes sin educación en administración de empresas tienen que tomar antes de comenzar o en el primer semestre unos módulos de temas en administración de empresas en un costo y tiempo menor a las deficiencias antes indicadas para cumplir con los CPCs. Los bachilleres en administración de empresas pueden tomarlos de manera opcional.
- No se requiere examen estandarizado para admisión (ejemplo GRE, EXADEP, GMAT). Actualmente no lo requerimos y no hemos encontrado diferencia con los estudiantes que antes aceptábamos. Entendemos que la inclusión del proceso de entrevista nos ha ayudado en el proceso de evaluación de candidatos.
- No se requerirá el examen de TOEFL para estudiantes internacionales si sus idiomas principales son español o inglés. Tenemos egresados exitoso que no dominan ambos.
- Se eliminan los cursos medulares e integracionales de Conducta Organizacional y Política de Negocios y se incluye a Gerencia Internacional por que incluye los temas principales de la primera, cubre los temas principales de gerencia estratégica (política) con un enfoque internacional. Los cursos primero indicados pasan a electivas generales.
- Se elimina el curso integracional de ADMI 6008 y pasa a electiva general.

#### **Propuesta aprobada por el Comité Graduado de Administración de Empresas:**

- Cambio curricular: 22 de septiembre de 2021
- Cambio de modalidad a híbrido: 23 de febrero de 2022

#### **Propuesta aprobada por la Facultad de Administración de Empresas:**

- Cambio curricular: 19 de octubre de 2021
- Cambio de modalidad a híbrido: 25 de febrero de 2022



## **REQUISITOS GENERALES DE ADMISIÓN**

### **Propuesta sobre Revisión Curricular del Programa Graduado**

Para poder ser candidato a admisión a estudios graduados en el RUM, debe poseer un grado de bachiller o su equivalente, buen dominio del español e inglés y uno de los siguientes índices para sus estudios de bachillerato (en una escala donde A = 4.00):

- índice general de graduación de 2.50 o más;
- índice general de especialidad de 3.00 o más;
- índice de 3.00 o más en un mínimo de 60 créditos aprobados durante los últimos cinco semestres de estudios subgraduados.

El Comité Graduado Departamental podrá eximir aquellos solicitantes que posean un grado superior al de bachiller del requisito mínimo de índice general. La Oficina de Estudios Graduados determinará la equivalencia de otros sistemas de puntuación en base a las escalas de WES. Además de cumplir con los requisitos generales, el solicitante debe estar disponible para entrevista si el Comité Graduado lo considera necesario.

10 de marzo de 2022



**Oficina de Estudios Graduados**  
Universidad de Puerto Rico  
Recinto Universitario de Mayagüez  
CALL BOX 9000  
Mayagüez, PR 00681-9000

**Office of Graduate Studies**  
University of Puerto Rico  
Mayagüez Campus  
CALL BOX 9000  
Mayaguez, P.R. 00681-9000



Tel. (787) 832-4040  
Ext. 3809, 3589 ó 3442  
Tel. (787) 265-3809  
Fax (787) 265-5489

<http://grad.uprm.edu>



Dra. Betsy Morales Caro, Decana  
Decanato de Asuntos Académicos  
Recinto Universitario de Mayagüez

Estimada doctora Morales:

Me dirijo a usted para elevar las siguientes solicitudes del Comité Graduado de la Facultad de Administración de Empresas (ADEM):

- Solicitud de cambio en los Programas de Maestría en la Facultad de Administración de Empresas, los cuales consisten en la reducción de créditos en sus currículos de 48 créditos a 36 créditos.
- La inactivación del Plan II en el programa General, de Finanzas, de Recursos Humanos y de Gerencia Industrial.
- La reactivación y revisión de la especialidad en Mercadeo.
- En el caso de la especialidad en Gerencia Industrial se solicita cambiar el grado a conferir a Gerencia de Operaciones.

A continuación, un resumen de la disminución en créditos de las maestrías de ADEM.

- **General (Administración de Empresas):**
  - de 48 a 33 para estudiantes en Plan I
  - de 48 a 30 para estudiantes en Plan III
- **Finanzas:** de 48 a 36 para estudiantes en Plan I & III
- **Recursos Humanos:** de 48 a 36 para estudiantes en Plan I & III
- **Gerencia Industrial:** de 48 a 36 para estudiantes en Plan I & III
- Revisión y reactivación del programa de **Mercadeo:** de 48 a 36 para estudiantes en Plan I & III

Estas solicitudes fueron evaluadas, recomendadas y aprobadas a nivel de Comité Graduado Departamental y en la Facultad de Administración de Empresas. Adjunto los comunicados del Comité Graduado con Visto Bueno de la Decana de Facultad, la Dra. Amador y la carta de la a Decana Asociada de Asuntos Académicos de la Facultad de Administración de Empresas, la Dra. Rosario Ortiz Rodríguez comunicando estas decisiones.

Es nuestro interés que usted pueda canalizar esta solicitud a los foros pertinentes para que se complete el trámite correspondiente.

Respetuosamente,

Prof. Héctor O. López Méndez  
Director



3 de noviembre de 2021

Dra. Nancy V. Vicente  
Oficina de Estudios Graduados  
Recinto Universitario de Mayagüez

Estimada doctora Vicente:

El Personal Docente de la Facultad del Colegio de Administración de Empresas aprobó en reunión ordinaria celebrada el martes, 19 de octubre de 2021, una Propuesta sobre Revisión Curricular en el Programa Graduado.

Además, el Comité Graduado trabajó en los requisitos generales de admisión. Los mismos están detallados junto a la Propuesta.

Respetuosamente, sometemos para su consideración esta petición.

Cualquier información adicional puede comunicarse con una servidora a la extensión 3801.

Cordialmente,

Rosario de los A. Ortiz-Rodríguez, Ph.D.  
Decana Asociada en Asuntos Académicos

jct

Anejos

23 de septiembre de 2021

Dra. Rosario Ortiz Rodríguez  
Decana Asociada de Asuntos Académicos  
Colegio de Administración de Empresas

Estimada doctora Ortiz:

Someto para la consideración y tramite correspondiente las propuestas de revisión aprobadas por el Comité Graduado de ADEM. También se incluye la reactivación y revisión de la especialidad en Mercadeo. En el caso de la especialidad en Gerencia Industrial se solicita cambiar el grado a conferir a Gerencia de Operaciones. A continuación, un resumen de la disminución en créditos de nuestras maestrías.

Revisión MBA	Disminución en créditos
General	De 48 a 33 para estudiantes en Plan I De 48 a 30 para estudiantes en Plan III
Finanzas	De 48 a 36 para estudiantes en Plan I & III
Recursos Humanos	De 48 a 36 para estudiantes en Plan I & III
Gerencia Industrial	De 48 a 36 para estudiantes en Plan I & III
Revisión y re-activación – Mercadeo	De 48 a 36 para estudiantes en Plan I & III

Debo reconocer y agradecer el liderazgo del Prof. Darik Cruz y al Comité Graduado por el arduo trabajo y la conclusión de las propuestas aprobadas.

Esperamos que se puedan atender con prontitud y que sean canalizadas a los foros pertinentes de manera que se puedan implementar en el año académico 2020-23.

Cordialmente,



David González



Vo Bo Dra. María A. Amador